

ข้อมูลทั่วไป

1. ข้อมูลทั่วไป

ชื่อโรงเรียนบ้านปงสนุก ที่ตั้ง 10 ถนนจามเทวี ตำบลเวียงเหนือ อำเภอเมือง จังหวัดลำปาง สังกัดสำนักงานเขตพื้นที่การศึกษาประถมศึกษาลำปาง เขต1 โทร 081-1122393 โทรสาร 054-230062 e-mail psnlp.lpg1@gmail.com website <https://www.pongsanook.ac.th> เปิดสอนระดับชั้นอนุบาลถึงระดับชั้นประถมศึกษาปีที่ 6 เนื้อที่ 21 ไร่ 2 งาน 70 ตารางวา เขตพื้นที่บริการประกอบด้วย อ.เมืองลำปาง อ.ห้างฉัตร อ.แม่ทะ อ.แม่เมาะ อ.เกาะคา และ อ.เมืองปาน

ประวัติโรงเรียนโดยย่อ

โรงเรียนบ้านปงสนุก เปิดเรียนครั้งแรกที่ศาลาวัดปงสนุกด้านใต้ มีเจ้าอาวาสเป็นผู้สอนนักเรียนเป็นพระภิกษุ สามเณรและเด็กบริเวณใกล้เคียง ต่อมาได้ย้ายสถานที่มาเรียนนอกวัด โดยสร้างอาคารชั้นเดียวอยู่หน้าวัดปงสนุกด้านใต้ ในปี พ.ศ. 2484 ย้ายมาตั้งอยู่ถนนจามเทวี โดยเทศบาลเมืองลำปางเป็นผู้จัดสร้าง ใช้ชื่อว่าโรงเรียนเทศบาลตำบลหัวเวียง 2 ในปี พ.ศ. 2495 ได้เปลี่ยนมาสังกัดกรมสามัญศึกษา กระทรวงศึกษาธิการ ได้รับเลือกเป็นโรงเรียนประจำจังหวัดและในปี พ.ศ. 2523 ได้โอนมาสังกัดสำนักงานคณะกรรมการการประถมศึกษาแห่งชาติ

2. วิสัยทัศน์ พันธกิจ เป้าหมาย อัตลักษณ์ และเอกลักษณ์ของสถานศึกษา ปรัชญาของโรงเรียน

เรียนดี มีวินัย พละนาถัยสมบูรณ์

วิสัยทัศน์โรงเรียนบ้านปงสนุก

ภายในปีการศึกษา 2566 ผู้เรียนมีคุณภาพตามมาตรฐานการศึกษามีทักษะการเรียนรู้ที่จำเป็นในศตวรรษที่ 21 มุ่งสู่มาตรฐานสากล ครูมีความรู้ความสามารถตามมาตรฐานวิชาชีพและมุ่งมั่นจัดการเรียนรู้ที่เน้นผู้เรียนเป็นสำคัญ ภายใต้การบริหารงานที่มีคุณภาพตามหลักธรรมาภิบาล โดยยึดหลักปรัชญาของเศรษฐกิจพอเพียงและการมีส่วนร่วมของผู้เกี่ยวข้อง

พันธกิจ

1. พัฒนาและส่งเสริมผู้เรียนให้มีคุณภาพตามมาตรฐานการศึกษามุ่งสู่มาตรฐานสากล
2. พัฒนาและส่งเสริมครูให้มีความรู้ความสามารถตามมาตรฐานวิชาชีพและมีครูที่มีความสามารถเฉพาะด้านมากขึ้น
3. พัฒนาและส่งเสริมครูให้มีความมุ่งมั่นจัดการเรียนรู้ที่เน้นผู้เรียนเป็นสำคัญ
4. พัฒนาและส่งเสริมการบริหารงานที่มีคุณภาพตามหลักธรรมาภิบาล โดยยึดหลักปรัชญาของเศรษฐกิจพอเพียง ภายใต้การมีส่วนร่วมของผู้เกี่ยวข้อง

เป้าหมาย

1. ผู้เรียนระดับปฐมวัยและระดับการศึกษาขั้นพื้นฐานได้รับโอกาสทางการศึกษาอย่างทั่วถึงเท่าเทียม และเรียนรู้ด้วยความสุขตามมาตรฐานการศึกษา
2. ผู้เรียนมีทักษะที่จำเป็นในศตวรรษที่ 21
3. ผู้เรียนมีคุณลักษณะที่พึงประสงค์ตามหลักสูตรสถานศึกษา
4. ครูและบุคลากรทางการศึกษามีความรู้ความสามารถ มีทักษะ และปฏิบัติงานได้ตามมาตรฐานวิชาชีพ

5. สถานศึกษามีการจัดหลักสูตรและกระบวนการเรียนการสอนที่เน้นผู้เรียนเป็นสำคัญ
6. ครูจัดการเรียนการสอนที่เน้นผู้เรียนเป็นสำคัญ
7. โรงเรียนมีระบบการบริหารงานที่มีประสิทธิภาพและประสิทธิผล โดยยึดหลักปรัชญาของเศรษฐกิจพอเพียง ภายใต้การมีส่วนร่วมของผู้เกี่ยวข้องทุกภาคส่วน

อัตลักษณ์ของสถานศึกษา

มีความรู้คู่คุณธรรม

เอกลักษณ์ของสถานศึกษา

ศิลปะเด่นดี กีฬาเด่นดัง

3. กลยุทธ์การพัฒนาคุณภาพการจัดการศึกษาของสถานศึกษา

กลยุทธ์ที่ 1

ผู้เรียนมีคุณภาพตามมาตรฐานการศึกษาและมีทักษะที่จำเป็นในศตวรรษที่ ๒๑

กลยุทธ์ที่ 2

ครูมีความรู้ความสามารถตามมาตรฐานวิชาชีพ

กลยุทธ์ที่ 3

การบริหารงานที่มีคุณภาพ ตามหลักธรรมาภิบาล

4. แนวทางการพัฒนาคุณภาพการจัดการศึกษาของสถานศึกษา

1. สถานศึกษาจะมีการพัฒนาในด้านการจัดกิจกรรมการเรียนการสอนให้มีประสิทธิภาพ เพื่อให้ผู้เรียนได้รับโอกาสทางการศึกษาอย่างทั่วถึง มีทักษะที่จำเป็นในศตวรรษที่ 21 มีคุณลักษณะที่พึงประสงค์ตามหลักสูตรสถานศึกษาและเรียนรู้อย่างมีความสุขตามมาตรฐานการศึกษา
2. พัฒนาครูและบุคลากรทางการศึกษาให้มีสมรรถนะตรงตามสายงาน สามารถปฏิบัติงานได้ตามมาตรฐานวิชาชีพ และมุ่งมั่นจัดการเรียนรู้ที่เน้นผู้เรียนเป็นสำคัญ
3. สถานศึกษาจะส่งเสริมการทำวิจัยในชั้นเรียน การจัดกิจกรรมทางวิชาการและประสานความร่วมมือกับหน่วยงานองค์กร ชุมชนและให้บริการด้านต่าง ๆ แก่ชุมชน เพื่อเพิ่มประสิทธิภาพในด้านบริการการศึกษา โดยมุ่งเน้นองค์ความรู้พื้นฐานสู่การเข้าสู่สมาคมอาเซียน ตั้งแต่ปีการศึกษา 2555 เป็นต้น

5. ข้อมูลผู้บริหาร

5.1 ผู้อำนวยการโรงเรียน

ชื่อ – สกุล นายชำนาญ แสงจันทร์

โทรศัพท์ 089-8517765 e-mail : chamnan115aod@hotmail.com

วุฒิกการศึกษาสูงสุด วท.ม. วิชาเอก เกษตรศาสตร์ และ ศษ.ม. วิชาเอก บริหารการศึกษา

ดำรงตำแหน่งที่โรงเรียนนี้ ตั้งแต่วันที่ 1 พฤศจิกายน 2561 จนถึงปัจจุบัน เป็นเวลา 2 ปี - เดือน

5.2 รองผู้อำนวยการโรงเรียน 3 คน

1) ชื่อ – สกุล นางอัญชลิกา แสงบุญเรือง

โทรศัพท์ 083-5746918 e-mail : ann4297@hotmail.com

วุฒิการศึกษาสูงสุด กศ.ม. บริหารการศึกษา

รับผิดชอบงานกลุ่ม (ตามโครงสร้างการบริหารงานของสถานศึกษา)

กลุ่มงานบริหารวิชาการและกลุ่มงานบริหารทั่วไป

2) ชื่อ – สกุล นางปารณีย์ บุญประคอง

โทรศัพท์ 092-2749795 e-mail : Jantiwa1979@gmail.com

วุฒิการศึกษาสูงสุด กศ.ม. บริหารการศึกษา

รับผิดชอบงานกลุ่ม (ตามโครงสร้างการบริหารงานของสถานศึกษา)

กลุ่มงานบริหารบุคคล

3) ชื่อ – สกุล นางขวัญใจ วงศ์ตั้ง

โทรศัพท์ 086-1931886 e-mail : Kwanjj2519@hotmail.com

วุฒิการศึกษาสูงสุด ศษ.ม. บริหารการศึกษา

รับผิดชอบงานกลุ่ม (ตามโครงสร้างการบริหารงานของสถานศึกษา)

กลุ่มงานบริหารงบประมาณ



6. ข้อมูลนักเรียน (ณ วันที่ 18 กรกฎาคม ของปีการศึกษาที่รายงาน)

- 1) จำนวนนักเรียนในเขตพื้นที่บริการทั้งสิ้น 2,330 คน
- 2) จำนวนนักเรียนในโรงเรียนทั้งสิ้น 2,330 คน จำแนกตามระดับชั้นที่เปิดสอน

ระดับชั้นเรียน	จำนวนห้อง	เพศ		รวม	เฉลี่ยต่อห้อง
		ชาย	หญิง		
อบ 1	5	102	66	168	33
อบ 2	7	105	133	238	34
อบ 3	8	123	146	269	33
รวม	20	330	345	675	33
ป.1	7	137	149	286	40
ป.2	7	136	165	301	43
ป.3	7	151	144	295	42
ป.4	7	139	132	271	38
ป.5	7	135	140	275	39
ป.6	6	119	108	227	37
รวม	41	817	838	1655	40
รวมทั้งหมด	61	1147	1183	2330	38

7. ข้อมูลข้าราชการครู

ที่	ชื่อ-สกุล	ตำแหน่ง/ วิทยฐานะ	วุฒิ ป.ตรี	วิชาเอก	วุฒิ ป.โท	วิชาเอก	สอนวิชา/ ชั้น
1	นายชำนาญ แสงจันทร์	ผอ. คศ.4	ค.บ.	เกษตร	วท.ม./ศษ.บ	เกษตรศาสตร์/บริหาร การศึกษา	บริหาร
2	นางอัญชลิกา แสงบุญเรือง	รอง ผอ. คศ.3	ค.บ.	พลศึกษา	กศ.ม.	บริหารการศึกษา	บริหาร
3	นางปารณีย์ บุญประกอบ	รอง ผอ. คศ.3	ค.บ.	ภาษาอังกฤษ	กศ.ม.	บริหารการศึกษา	บริหาร
4	นางขวัญใจ วงศ์ตั้ง	รอง ผอ. คศ.3	ค.บ.	การศึกษาปฐมวัย	ศษ.ม.	บริหารการศึกษา	บริหาร
5	นางศิรินทรทิพย์ อินดีะเสาร์	ครูผู้ช่วย	ค.บ.	ปฐมวัย	-	-	อนุบาล
6	นางสุนันทา ยาทัม	ครู คศ.3	ค.บ.	การศึกษาปฐมวัย	-	-	อนุบาล
7	นางระพีพรรณ ปินตาคำ	ครู คศ.3	ค.บ.	การศึกษาปฐมวัย	-	-	อนุบาล
8	นางวลัยเพ็ญ หารราชวัฒนา	ครู คศ.3	ค.บ.	การศึกษาปฐมวัย	-	-	อนุบาล
9	นางรจิตรา ลิ้มปิโยบลีย์	ครู คศ.3	ค.บ.	การศึกษาปฐมวัย	ศษ.ม.	เทคโนโลยีการศึกษา	อนุบาล
10	นางสาวอนุชิตา อุดมธาดา	ครู คศ.2	ค.บ.	การศึกษาปฐมวัย	ศษ.ม.	บริหารการศึกษา	อนุบาล
11	นางสาวอ้อมใจ ดาวดา	ครู	กศ.บ	การศึกษาปฐมวัย	-	-	อนุบาล
12	นายเอกชัย ใจตั้ง	ครู	กศ.บ	การศึกษาปฐมวัย	-	-	อนุบาล
13	นางสาววรรณิดา อินชัยรงค์	ครู	ค.บ.	ปฐมวัย	-	-	อนุบาล
14	นางพรณี สมจิตร	ครู	ค.บ.	ปฐมวัย	-	-	อนุบาล
15	นางสาวภาณี มั่งคั่ง	ครู	ค.บ.	การศึกษาปฐมวัย	-	-	อนุบาล
16	นางสาวกัญญาจัน จันกัน	ครู คศ.2	ค.บ.	การศึกษาปฐมวัย	-	-	อนุบาล
17	นางนงนุชดา ทานันท์	ครู คศ.2	ค.บ.	ปฐมวัย	ศษ.ม.	บริหารการศึกษา	อนุบาล
18	นางสาวพิชญานิน อินโสดถิ	ครู	ศษ.บ	ปฐมวัย	ศษ.ม.	บริหารการศึกษา	อนุบาล
19	นางสาวเกศรา เมทา	ครู	ค.บ.	การศึกษาปฐมวัย	-	-	อนุบาล
20	นางฐานิตา หล่องคำ	ครู	ค.บ.	การศึกษาปฐมวัย	-	-	อนุบาล
21	นางอุไร สายมูล	ครู คศ.3	ค.บ.	การศึกษาปฐมวัย	-	-	อนุบาล
22	นางดวงดาว อินตาคำ	ครู คศ.3	ศษ.บ	การประถมศึกษา	-	-	กอท ป.1-3
23	นางสาววรรณิศา สิกรณ์	ครู คศ.2	ค.บ.	คณิตศาสตร์	ศษ.ม.	บริหารการศึกษา	คณิต ภูมิภาค ชุมนุม ป.5
24	นางจินตนา ปิวัง	ครู คศ.3	ค.บ.	การประถมศึกษา	ศษ.ม.	หลักสูตรและการสอน	ไทย คณิต และแนว ลูกเสือ ชุมนุม ป.1
25	นางสาหร่าย กันทาใจ	ครู คศ.3	ค.บ.	การประถมศึกษา	-	-	ไทย คณิต และแนว ลูกเสือ ชุมนุม ป.1
26	นายจรินทร์ คงทรัพย์	ครู คศ.3	ป.กศ. สูง	พลศึกษา	ศษ.ม.	บริหารการศึกษา	พลฯ ป.1-3 ลูกเสือ ชุมนุม ป.1
27	นางอัจฉรา ใจชุ่ม	ครู คศ 3	ค.บ.	ภาษาไทย	-	-	ไทย คณิต และแนว ลูกเสือ ชุมนุม ป.1
28	นางภัทรวดี เวชธรรม	ครู คศ 3	ค.บ.	ภาษาไทย	-	-	ภาษาไทย คณิตศาสตร์ สังคมศึกษา ประวัติศาสตร์ สุขศึกษา และแนว ชุมนุม ลูกเสือ ป.1
29	นางสุริยม วงศ์ฟู	ครู คศ.3	ค.บ.	การประถมศึกษา	ศษ.ม.	บริหารการศึกษา	ไทย คณิต และแนว ภูมิภาค ชุมนุม ป.1
30	นางสาวอ้อยทิพย์ อัมมทองคำ	ครู	ศษ.บ.	พลศึกษา	ศษ.ม.	บริหารการศึกษา	สุขศึกษา ป.4-6 ชุมนุม ลูกเสือ
31	นางสาวประภัสสจิต เตชะ	ครู คศ.3	วท.บ.	วิทยาศาสตร์และ เทคโนโลยีการอาหาร	ศษ.ม.	หลักสูตรและ การ สอน	วิทยาศาสตร์ ชุมนุม ภูมิภาค ป.2
32	นางสกุลทอง ทองหล่อ	ครู คศ.2	ค.บ.	คอมพิวเตอร์ศึกษา	ศษ.ม.	บริหารการศึกษา	คอมพิวเตอร์ 0.2-3 ,ป.5-6 ชุมนุม ภูมิภาค
33	นางศิริวัน ทาบุญมา	ครู คศ.3	ค.บ.	ประถมศึกษา	-	-	ไทย คณิต ภูมิภาค ชุมนุม ป.2
34	นางประวีณา ดิง	ครู คศ.3	ค.บ.	คอมพิวเตอร์ศึกษา	ศษ.ม.	บริหารการศึกษา	ไทย คณิต ภูมิภาค ชุมนุม ป.2
35	นางสาวกรกมล ปาลาส	ครูผู้ช่วย	ศษ.บ,ก ศ.บ	ภาษาไทย	-	-	ไทย คณิต ภูมิภาค ชุมนุม ป.2
36	นางทานตะวัน อินดิษฐ์	ครู คศ.3	ค.บ.	คณิตศาสตร์	ศษ.ม.	บริหารการศึกษา	ไทย คณิต ภูมิภาค ชุมนุม ป.2
37	นางฐานนณ โอหารธนพร	ครู คศ.3	ค.บ.	คอมพิวเตอร์ศึกษา	ศษ.ม.	วัดและประเมินผล ทางการศึกษา	ไทย ภูมิภาค ชุมนุม และแนว ป.3
38	นางวัชรพร การสูงเนิน	ครู คศ.2	ค.บ.	ภาษาไทย	ศษ.ม.	บริหารการศึกษา	ไทย ลูกเสือ ชุมนุม ป.5
39	นายทรงพันธ์ ยาสุมพร	ครู คศ.2	ค.บ.	เศรษฐศาสตร์	ศษ.ม.	การสอนภาษาอังกฤษ	ภาษาอังกฤษ ชุมนุม ลูกเสือ ป.2
40	นางพรชนก ชุ่มตา	ครู คศ.3	ศษ.บ.	การจัดการทั่วไป	ปวศ	ประถมศึกษา	สังคม ชุมนุม ภูมิภาค ป.2
41	นางอรุณญา กุณะดั่ง	ครู คศ.3	ค.บ.	ประอม	-	-	ทัศนศิลป์ ป.1-3 ชุมนุม ลูกเสือ
42	นางอัครารพร สุทธิปัญญา	ครู คศ.3	ค.บ.	สังคมศึกษา	ศษ.ม.	หลักสูตรและการสอน	สังคม ประวัติ ภูมิภาค ป.3
43	นางสาวเสาวภา แปลงแก้ว	ครู คศ.3	ค.บ.	การประถมศึกษา	ศษ.ม	บริหารการศึกษา	ภาษาไทย คณิตศาสตร์ สังคมศึกษา ประวัติศาสตร์ สุขศึกษา และแนว ภูมิภาค MEP ป.3
44	นางพิมพ์ณญา ศิริกุล	ครู	ค.บ.	สังคมศึกษา	กศ.ม	บริหารการศึกษา	สังคม ประวัติศาสตร์ ลูกเสือ ชุมนุม ป.6
45	นางนลิน ศรีจวนนท์	ครู คศ.3	ค.บ.	ประถมศึกษา	ศษ.ม.	การวัดผลและ ประเมินผล	ไทย คณิต ชุมนุม ภูมิภาค ป.3
46	นางสาวเอวลี ยอมวงศ์ดี	ครูผู้ช่วย	ค.บ	ภาษาไทย	-	-	ไทย ชุมนุม ภูมิภาค ป.3
47	นางไพลิน สิงห์แก้ว	ครู คศ.3	ค.บ.	ประถมศึกษา	ศษ.ม.	บริหารการศึกษา	ไทย คณิต ชุมนุม และแนว ภูมิภาค ป.3
48	นางประวีณา ชมพูนุช	ครู คศ.3	ค.บ.	วิทยาศาสตร์ทั่วไป	-	-	วิทยาศาสตร์ ชุมนุม ภูมิภาค ป.3
49	นางสาวอรุณวรรณ บุญสมปาน	ครู คศ.2	ศษ.บ.	การสอนภาษาอังกฤษ	ศษ.ม.	การสอนภาษาอังกฤษ	ภาษาอังกฤษ ชุมนุม ลูกเสือ ป.3
50	นางพนาวรรณ ปัญญาเมืองใจ	ครู คศ.3	ศษ.บ.	สังคมศึกษา	ศษ.ม.	สังคมศึกษา	สังคม ประวัติศาสตร์ ชุมนุม ภูมิภาค ป.1
51	นางพรสิริน เถตุวงศ์	ครู คศ.2	ค.บ.	นาฏศิลป์	ศษ.ม.	บริหารการศึกษา	นาฏศิลป์ ป.1- ป.3 ชุมนุม ลูกเสือ
52	นางกนกภรณ์ วงศ์มาวิวัฒน์	ครู คศ.3	ศษ.บ	ภาษาอังกฤษ	-	-	ภาษาอังกฤษ ชุมนุม ภูมิภาค ป.4
53	นางทิพาพร อินคำมา	ครู คศ.3	ค.บ.	ประถมศึกษา	-	-	คณิตศาสตร์ ชุมนุม ภูมิภาค ป.4

ที่	ชื่อ-สกุล	ตำแหน่ง/ วิทยฐานะ	วุฒิ ป.ตรี	วิชาเอก	วุฒิ ป.โท	วิชาเอก	สอนวิชา/ ชั้น
54	นางศิริพร ธรรมสิทธิ์	ครู คศ.3	ค.บ.	ประถมศึกษา	ค.ม.	วัดผลและวิจัย	ภาษาไทย ชุมนุม ลูกเสือ ป.4
55	นางสาวพรพวง พงษ์ผุย	ครู คศ.2	ศษ.บ.	ภาษาอังกฤษ	ศษ.ม.	การสอนภาษาอังกฤษ	ภาษาอังกฤษ ชุมนุม ยุวกาชาด ป.6
56	นางชุดิภาญจน์ นวลอนงค์	ครู คศ.1	วท.บ	สถิติประยุกต์	ค.ม.	บริหารการศึกษา	คณิตศาสตร์ เน้นแนว ชุมนุม ลูกเสือ ป.4
57	นายวัฒนาพงษ์ วงศ์ธิดา	ครู คศ.3	ค.บ.	ประถมศึกษา	-	-	คณิตศาสตร์ ชุมนุม ลูกเสือ ป.3
58	นางกัญหา กำจარი	ครู คศ.2	ค.บ.	ภาษาไทย	ศษ.ม.	บริหารการศึกษา	ภาษาไทย ชุมนุม ยุวกาชาด ป.4
59	นางวัลรัตน์ สอนรัมย์	ครู คศ.3	ศษ.บ	การประถมศึกษา	-	-	ภาษาไทย ชุมนุม ยุวกาชาด ป.6
60	นางจรัสศรี สิงหารุ	ครู คศ.2	วท.บ.	แนะแนวการศึกษา	ศษ.ม.	บริหารการศึกษา	คณิตศาสตร์ ชุมนุม ยุวกาชาด ป. 5
61	นายสันติ อุปละกุล	ครู คศ.3	วท.บ.	เทคโนโลยีเกษตร	ศษ.ม.	บริหารการศึกษา	ทัศนศิลป์ ป.4-6 ชุมนุม ลูกเสือ
62	นางสาวธัญญาภรณ์ เครือสาร	ครูผู้ช่วย	ศษ.บ.	สังคมศึกษา	-	-	สังคมศึกษา ประวัติศาสตร์ ชุมนุม ลูกเสือ ป.4
63	นางอุตสาห์ บุญมา	ครู คศ.3	ค.บ.	วิทยาศาสตร์	ศษ.ม.	หลักสูตรและการสอน	วิทยาศาสตร์ ชุมนุม ยุวกาชาด ป.6
64	นางชุลีพร กอบก่า	ครู คศ.3	ค.บ.	สังคมศึกษา	ศษ.ม.	การสอนสังคม	สังคมฯ ประวัติศาสตร์ ลูกเสือ ป.5
65	นางมยุรี คงแดง	ครู คศ.3	ศศ.บ.	ภาษาไทย	ศษ.ม.	บริหารการศึกษา	ภาษาไทย ชุมนุม ลูกเสือ ป. 5
66	นางสาวพรประภา จันทาวงศ์	ครู คศ.2	กศ.บ.	ภาษาอังกฤษ	ศษ.ม.	ภาษาอังกฤษ	ภาษาอังกฤษ ยุวกาชาด ชุมนุม ป.5
67	นางสาวพริยา สันคม	ครู	วท.บ.	สถิติ	-	-	คณิต ลูกเสือ ชุมนุม ป.2
68	นางสาวชिरฎาว แสงบุญเรือง	ครู คศ.3	ศษ.บ.	ภาษาอังกฤษ	ศษ.ม.	บริหารการศึกษา	ภาษาอังกฤษ ป.1-6 (MEP) ชุมนุม เน้นแนว ลูกเสือ
69	นางสาวศรีณัฒพร ศรีจันทร์	ครู คศ.3	ค.บ.	ภาษาไทย	ศศ.ม.	ภาษาไทย	ไทย ลูกเสือ ชุมนุม เน้นแนว ป.2
70	นางทัศนีย์ โพธิสมเพรรัตน์	ครู คศ.3	ค.บ.	คณิตศาสตร์	กศ.ม	การสอนคณิตศาสตร์	คณิตศาสตร์ ชุมนุม ยุวกาชาด ป.6
71	นางอัญชลี โตเดช	ครู คศ.3	ศษ.บ	ภาษาไทย	-	-	นาฏศิลป์ ป.4-6 ชุมนุม ยุวกาชาด
72	นายกิตติ ผดุงกัตุกุล	ครู	ค.บ.	ดนตรีศึกษา	-	-	ดนตรี ป.4-6 ชุมนุม ลูกเสือ
73	นางรัชฎา แก้วปิ่นตา	ครู คศ.3	กศ.บ.	การประถมศึกษา	ศษ.ม.	บริหารการศึกษา	ไทย เน้นแนว ชุมนุม ยุวกาชาด ป.6
74	นางอำพรณ เรืองวัฒนาภรณ์	ครู คศ.2	ค.บ.	คณิตศาสตร์	ศษ.ม.	บริหารการศึกษา	คณิต ชุมนุม ลูกเสือ ป.6
75	นางดวงใจ สุวรรณวงศ์	ครู	ค.บ.	การประถมศึกษา	-	-	ไทย คณิต ชุมนุม ยุวกาชาด เน้นแนว ป.1
76	นางสาวเรืองศิริ ณ ลำปาง	ครู	ศศ.บ.	ภาษาไทย	-	-	ภาษาไทย คณิตศาสตร์ สังคมศึกษา ประวัติศาสตร์ สุขศึกษาและแนว ชุมนุม ลูกเสือ MEP ป.2
77	นางชนันพร กาใจ	ครู	วท.บ.	วิทยาศาสตร์จุลชีววิทยา	-	-	วิทยาศาสตร์ ประวัติศาสตร์ ลูกเสือ ป.1
78	นายภูมิชัย วงศ์เขียว	ครู	ค.บ	วิทยาศาสตร์ทั่วไป	ค.ม.	วัดผลประเมินผลและวิจัย	วิทยาศาสตร์ ชุมนุม ลูกเสือ ป.5
79	นางสาวณิชนันท์ ปินอุทัง	ครู คศ.2	ศษ.บ.	วิทยาศาสตร์ทั่วไป	-	-	วิทยาศาสตร์ ชุมนุม ลูกเสือ ป.4
80	นางสาวสุชาทิพย์ โพธิสาร	ครูผู้ช่วย	ค.บ.	ภาษาไทย	-	-	ภาษาอังกฤษ ป.1,2 ชุมนุม ลูกเสือ
81	นายบรรเจ็ด จอมศิริ	ครู คศ.2	วท.บ.	การฝึกและการจัดการศึกษา	-	-	พลศึกษา ป.4-6 ชุมนุม ลูกเสือ
82	นางสาวพิมพ์พร สมทราย	ครูผู้ช่วย	ศศ.บ.	ภาษาอังกฤษ	-	-	ภาษาอังกฤษ ยุวกาชาด ป.3
83	นางสาวนันทยา จำตุงมา	ครู	ค.บ.	คอมพิวเตอร์	-	-	คอมพิวเตอร์ ป.2-4 ชุมนุม
84	นางสาวพรณี เชื้อคำลือ	ครู	ค.บ.	ภาษาอังกฤษ	ค.ม.	หลักสูตรและการสอน	ภาษาอังกฤษ ชุมนุม ลูกเสือ ป.1
85	นางสาวโกลีน สลวงค์สิงห์	ครูผู้ช่วย	ค.บ.	ภาษาไทย	-	-	ไทย คณิต เน้นแนว ยุวกาชาด ชุมนุม ป.1

จำนวนครูที่สอนวิชาตรงเอก 78 คน คิดเป็นร้อยละ 93.98

จำนวนครูที่สอนตรงความถนัด 5 คน คิดเป็นร้อยละ 6.02

8. ข้อมูลพนักงานราชการ / ครูอัตราจ้าง / ครูชาวต่างชาติ

ที่	ชื่อ - ชื่อสกุล	วุฒิ	วิชาเอก	สอนวิชา/ ชั้น	จ้างด้วยเงิน
1	นางวิไล ประทุมวรรณ	ค.บ.	คอมพิวเตอร์	คอมพิวเตอร์	งบบำรุงการศึกษา
2	นางสาวพิมพ์นิตย์ ดีบดวงคำ	ค.บ.	ปฐมวัย	อนุบาล	งบบำรุงการศึกษา
3	นางสาวนุชรีจา มูลใจยา	ค.บ.	ปฐมวัย	อนุบาล	งบบำรุงการศึกษา
4	นางสาวอรอนงค์ ถาวอินจักร	ค.บ.	วิทยาศาสตร์	อนุบาล	งบบำรุงการศึกษา
5	น.ส.มาลีวัลย์ เจริญเจ้าสกุล	ศศ.บ.	ภาษาจีน	ภาษาจีน	งบบำรุงการศึกษา
6	นางอุบลรัตน์ คำมูลตรี	ค.บ.	ปฐมวัย	อนุบาล	งบบำรุงการศึกษา
7	นางสาวกนกพร ตาวี	ศศ.บ.	การท่องเที่ยวการโรงแรม	ภาษาอังกฤษ ป.1	งบบำรุงการศึกษา
8	นางสาวพินนภา หอมนาน	ศศ.บ.	ภาษาอังกฤษเพื่อการสื่อสาร	ภาษาอังกฤษ ป.2	งบบำรุงการศึกษา
9	นางสาวศุภิสรา หาญวงศ์	ค.บ.	ภาษาอังกฤษ	ภาษาอังกฤษ ป.6	งบบำรุงการศึกษา
10	นางสาวนงลักษณ์ ช่างคำ	ศศ.บ.	คหกรรม	ป.5	งบบำรุงการศึกษา
11	นางสาวสุนิรัตน์ ณ ประเสริฐ	ค.บ.	ภาษาอังกฤษ	ภาษาอังกฤษ ป.4	งบบำรุงการศึกษา
12	นายเกียรติศักดิ์ สิ้นธุโคตร	ศศ.บ.	ภาษาอังกฤษ	ภาษาอังกฤษ ป.3	งบบำรุงการศึกษา
13	นางสาววิภาดา ม่วงมนตรี	ค.บ.	ปฐมวัย	อนุบาล	งบบำรุงการศึกษา
14	นางนงคราญ ชัดติยะวงศ์	ปวช.	-	อนุบาล	งบบำรุงการศึกษา
15	นางดวงกมล ดวงฟู	ม.6	-	อนุบาล	งบบำรุงการศึกษา
16	นางสาวนิตยา นันตะกุล	ม.3	-	อนุบาล	งบบำรุงการศึกษา
17	นางสาวสมศรี สุดาคำ	ปวส.	-	อนุบาล	งบบำรุงการศึกษา
18	นางพัชรินทร์พร เรียงแก่ง	ปวช.	-	อนุบาล	งบบำรุงการศึกษา
19	นางสาวนาริษา ไทยเจริญ	ปวส.	-	อนุบาล	งบบำรุงการศึกษา
20	นางสาวจุฑารัตน์ เครืออ่อน	ค.บ.	การศึกษาปฐมวัย	อนุบาล	งบบำรุงการศึกษา
21	นางสาวสุชานันท์ เพาะเงาะ	ค.บ.	การศึกษาปฐมวัย	อนุบาล	งบบำรุงการศึกษา
22	นายกฤษฏา บุญมา	ศศ.บ.	ภาษาอังกฤษ	ภาษาอังกฤษ ป.5	งบบำรุงการศึกษา
23	นางสาวจรรจิวรา อุตทานันท์	ค.บ.	วิทยาศาสตร์	เด็กพิการเรียนรวม	งบบำรุงการศึกษา
24	นางสาวภัทรพร ปวนน้อย	บ.ธ.บ.	บริหารธุรกิจ	อนุบาล	งบบำรุงการศึกษา
25	นางสาวมลวิภา คำทา	ค.บ.	การศึกษาปฐมวัย	อนุบาล	งบบำรุงการศึกษา
26	นางสาวณิชา ขอบธรรม	ศศ.บ.	การท่องเที่ยว	อนุบาล	งบบำรุงการศึกษา
27	นางสาวเบญจมาศ ปันมาเรือน	ศศ.บ.	การพัฒนาสังคม	อนุบาล	งบบำรุงการศึกษา
28	นางสาวปภาภรณ์ สุภาพรณ์	ม.6	-	อนุบาล	งบบำรุงการศึกษา
29	นางสาวศุภารมณี วรรณมณี	บ.ธ.บ.	บริหารธุรกิจ	อนุบาล	งบบำรุงการศึกษา
30	นางสาวกัญฉิกา ไชโย	ค.บ.	การศึกษาปฐมวัย	อนุบาล	งบบำรุงการศึกษา
31	นางปวีณา ไทยเจริญ	ปวส.	-	อนุบาล	งบบำรุงการศึกษา
32	นางสาวเจนจิรา ดวงไชย	วท.บ.	พลังงานทดแทน	อนุบาล	งบบำรุงการศึกษา
33	นางสาวแพรวพลอย เรือนบุรี	ศศ.บ.	สหวิทยาการสังคมศาสตร์	ประชาสัมพันธ์	งบบำรุงการศึกษา
34	นายวิรัช เตจ๊ะ	ศศ.บ.	ภาษาไทย	ภาษาไทย ประวัติศาสตร์	พนักงานราชการ
35	นายกฤษณะ โสตะ	ค.บ.	คณิตศาสตร์	คณิตศาสตร์	พนักงานราชการ
36	Miss Angelica Catores Ballog	Bachelor of elementary Education	Special Education	ภาษาอังกฤษ	งบบำรุงการศึกษา
37	Miss Hermelyn Silve Marceline	Bachelor of elementary Education	Elementary Education	ภาษาอังกฤษ	งบบำรุงการศึกษา
38	Miss Nyssa Dawn P.Meguiso	Bachelor of Secondary Education	English	ภาษาอังกฤษ	งบบำรุงการศึกษา
39	Mr.Johannes Lynn Cunningham	Bachelor of Education	Secondary	ภาษาอังกฤษ	งบบำรุงการศึกษา
40	Miss Jamecah Ampatua	Bachelor of Public Administration	Local governance	ภาษาอังกฤษ	งบบำรุงการศึกษา
41	Mr.Steve Anuego Racsa	Bachelor of Science in elementary education	English	ภาษาอังกฤษ	งบบำรุงการศึกษา
42	Miss Rowena P. Gabule	Bachelor of	General education	ภาษาอังกฤษ	งบบำรุงการศึกษา

ที่	ชื่อ - ชื่อสกุล	วุฒิ	วิชาเอก	สอนวิชา/ ชั้น	จ้างด้วยเงิน
		elementary education			
43	Mr.Stephen Middings	Business Management	Business Management	ภาษาอังกฤษ	งบบำรุงการศึกษา

9. ข้อมูลอาคารสถานที่

อาคารเรียนจำนวน 6 หลัง อาคารเอนกประสงค์/โรงอาหาร/โรงฝึกงานจำนวน 11 หลัง ส้วมจำนวน 11 หลัง สนามเด็กเล่นจำนวน 1 สนาม สนามฟุตบอล 1 สนาม สนามบาสเก็ตบอล 1 สนาม สนามเปตอง 1 สนาม บ้านพักครูจำนวน 4 หลัง บ้านพักภารโรงจำนวน 1 หลัง หอสมุดจำนวน 1 หลัง

10. ข้อมูลสภาพชุมชน

1) สภาพชุมชนรอบบริเวณโรงเรียนมีลักษณะเป็นชุมชนเมือง บริเวณใกล้เคียงโดยรอบโรงเรียน ได้แก่ โรงเรียนอนุบาลลำปาง (เขลางค์รัตน์อนุสรณ์) สถานีอนามัย สถานีดับเพลิงเทศบาลนครลำปาง อาชีพหลักของชุมชน คือ มีความหลากหลาย เช่น ค้าขาย รับราชการ รัฐวิสาหกิจ ส่วนใหญ่นับถือศาสนาพุทธ ประเพณี/ศิลปวัฒนธรรมท้องถิ่นที่เป็นที่รู้จักโดยทั่วไป คือ ประเพณีล่องสะเปา ประเพณีรดน้ำดำหัว ประเพณีแห่เทียนพรรษา

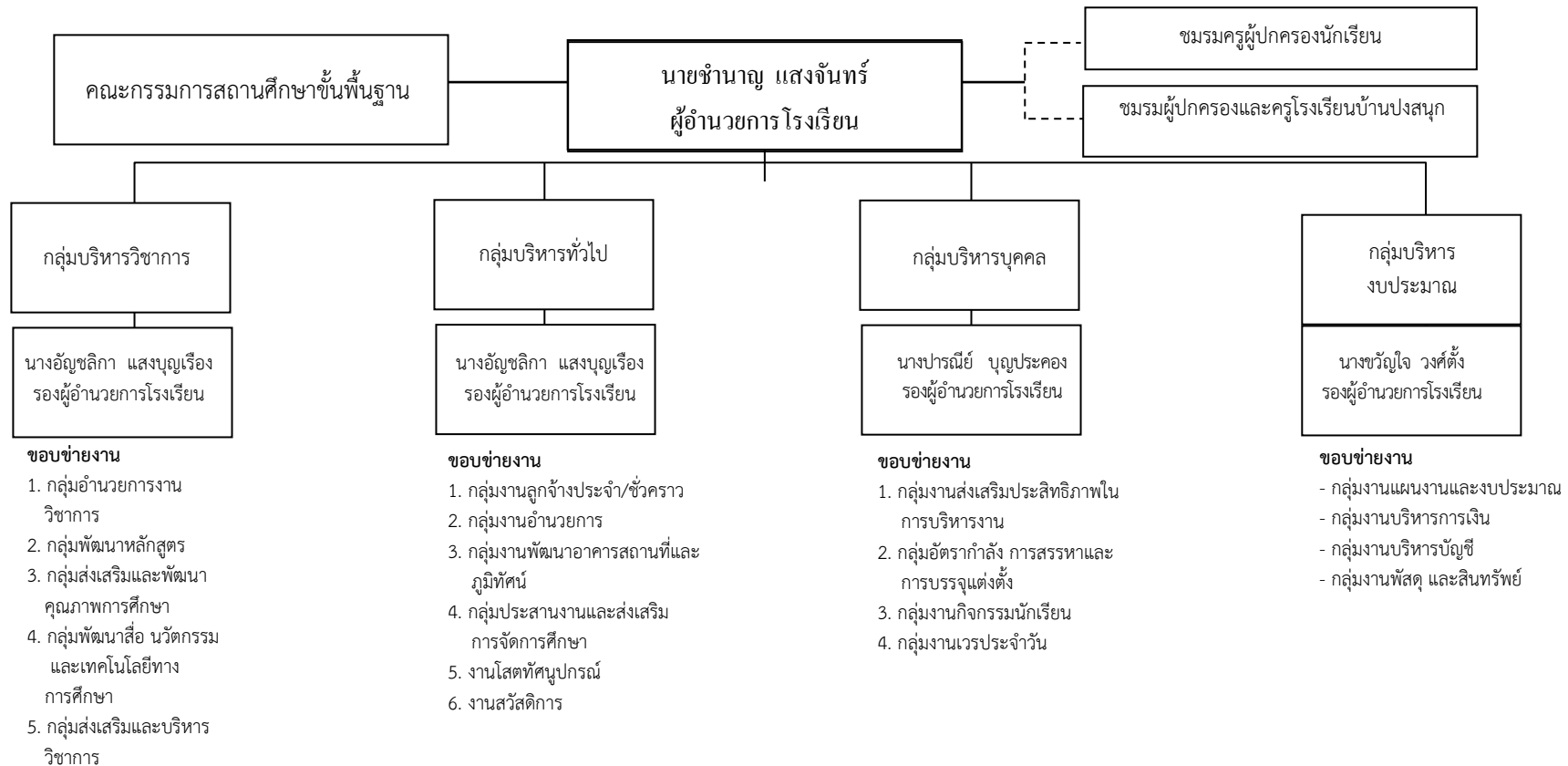
2) ผู้ปกครองส่วนใหญ่จบการศึกษาระดับ ม.3 อาชีพหลักคือ รับจ้าง ส่วนใหญ่นับถือศาสนาพุทธ ฐานะทางเศรษฐกิจ/รายได้โดยเฉลี่ยต่อครอบครัว ต่อปี 12,000 บาท จำนวนคนเฉลี่ยต่อครอบครัว 3 คน

3) โอกาสและข้อจำกัดของโรงเรียน

(บรรยายโดยย่อ เช่น อยู่ใกล้แหล่งเรียนรู้ อยู่ในบริเวณวัด ได้รับการส่งเสริมสนับสนุนจากชุมชน ผู้นำชุมชน องค์กรปกครองส่วนท้องถิ่นหรืออยู่ใกล้แหล่งเสื่อมโทรม โรงเรียน ฯลฯ)

โอกาส	อุปสรรค (T)
สถานศึกษามีคณะกรรมการสถานศึกษา ชุมชน สถาบันศาสนา องค์กรปกครองส่วนท้องถิ่น และหน่วยงานต้นสังกัดให้ความร่วมมือเพื่อพัฒนาสถานศึกษา นอกจากนี้ยังอยู่ใกล้แหล่งเรียนรู้ที่หลากหลาย เช่น วัดพระธาตุลำปางหลวง วัดพระแก้วดอนเต้า วัดเจดีย์ขาว หลัง โรงงานเซรามิกและสินค้าพื้นบ้านต่าง ๆ (ข้าวแต๋น ผลิตภัณฑ์ผ้าฝ้าย ไม้แกะสลัก) ศูนย์อนุรักษ์ช้างไทย และโรงเรียนไม่อยู่ใกล้พื้นที่เสี่ยงภัย ได้รับทุนสนับสนุน ทำให้สถานศึกษาสามารถบริหารงานอย่างมีประสิทธิภาพ ผู้เรียนมีแหล่งเรียนรู้ที่มีคุณค่า	สถานศึกษาอยู่ในสภาพแวดล้อมชุมชนเมือง ผู้เรียนส่วนใหญ่มาจากหลากหลายท้องที่ ปัญหาเด็กเรียนดีแต่ยากจน ขาดอุปกรณ์การศึกษา ทำให้เป็นภาระของสถานศึกษาในการหางบประมาณช่วยเหลือเพื่อไม่ให้กระทบต่อการเรียนการสอนและการพัฒนาการศึกษา นักเรียนส่วนหนึ่งมาจากครอบครัวแตกแยก ทิ้งบุตรหลานให้อยู่กับญาติ ส่งผลให้เกิดปัญหาพฤติกรรมไม่พึงประสงค์

แผนภูมิโครงสร้างการบริหารงาน
โรงเรียนบ้านปงสนุก สำนักงานเขตพื้นที่การศึกษาประถมศึกษา ลำปาง เขต 1



11. ผลการประเมินคุณภาพภายในระดับการศึกษาขั้นพื้นฐาน ปีการศึกษา 2562

ระดับปฐมวัย

มาตรฐานการศึกษา : ยอดเยี่ยม	
มาตรฐานการศึกษา	ระดับคุณภาพ
มาตรฐานที่ 1 คุณภาพของเด็ก	ยอดเยี่ยม
มาตรฐานที่ 2 กระบวนการบริหารและการจัดการ	ยอดเยี่ยม
มาตรฐานที่ 3 การจัดประสบการณ์ที่เน้นเด็กเป็นสำคัญ	ยอดเยี่ยม

มาตรฐานที่ 1 คุณภาพของเด็ก

ระดับคุณภาพ : ยอดเยี่ยม

ประเด็นการพิจารณา/ตัวชี้วัดความสำเร็จ	ค่าคะแนน	
	ร้อยละ	ระดับคุณภาพ
1.1 มีพัฒนาการด้านร่างกาย แข็งแรง มีสุขนิสัยที่ดีและดูแลความปลอดภัยของตนเองได้	95.49	ยอดเยี่ยม
1) เด็กมีน้ำหนักและส่วนสูง ตามเกณฑ์มาตรฐานของกรมอนามัย กระทรวงสาธารณสุข	88.88	ยอดเยี่ยม
2) เด็กสามารถเคลื่อนไหวร่างกายได้อย่างคล่องแคล่ว และทรงตัวได้ อยู่ในระดับ 3 ตามเกณฑ์ที่สถานศึกษากำหนด	95.28	ยอดเยี่ยม
3) เด็กสามารถใช้มือและตาประสานสัมพันธ์ได้อยู่ในระดับ 3 ตามเกณฑ์ที่สถานศึกษากำหนด	95.89	ยอดเยี่ยม
4) เด็กสามารถดูแลรักษาสุขภาพอนามัยของตนเองและปฏิบัติจนเป็นนิสัย ได้เหมาะสมตามวัย	98.17	ยอดเยี่ยม
5) เด็กสามารถปฏิบัติตามข้อตกลงเกี่ยวกับความปลอดภัย หลีกเลี่ยงสภาวะที่เสี่ยงต่อโรค สิ่งเสพติด และระวังภัยจากบุคคล สิ่งแวดล้อม และสถานการณ์ที่เสี่ยงอันตราย	99.23	ยอดเยี่ยม
1.2 มีพัฒนาการด้านอารมณ์ จิตใจ ควบคุม และแสดงออกทางอารมณ์ได้	97.43	ยอดเยี่ยม
1) เด็กร่าเริงแจ่มใส มีความรู้สึกที่ดีต่อตนเองและแสดงออกทางอารมณ์ ได้อย่างเหมาะสมตามวัยและสถานการณ์	98.78	ยอดเยี่ยม
2) เด็กมีความมั่นใจ กล้าแสดงออก มีความอดทน อดกลั้น และสามารถ ควบคุมอารมณ์ของตนเองได้เหมาะสมกับวัย	94.97	ยอดเยี่ยม
3) เด็กมีคุณธรรม จริยธรรม มีความเมตตากรุณา มีน้ำใจ ช่วยเหลือ และแบ่งปัน มีความซื่อสัตย์สุจริตตามที่สถานศึกษากำหนด	98.32	ยอดเยี่ยม
4) เด็กสนใจมีความสุขและแสดงท่าทาง/เคลื่อนไหวประกอบเพลง จังหวะ และดนตรีได้	98.63	ยอดเยี่ยม
5) เด็กสามารถทำงานที่ได้รับมอบหมายจนสำเร็จได้ด้วยตนเอง	96.49	ยอดเยี่ยม
1.3 มีพัฒนาการด้านสังคม ช่วยเหลือตนเอง และเป็นสมาชิกที่ดีของสังคม	98.22	ยอดเยี่ยม
1) เด็กสามารถช่วยเหลือตนเองในการปฏิบัติกิจวัตรประจำวันได้เหมาะสม	97.71	ยอดเยี่ยม

ประเด็นการพิจารณา/ตัวชี้วัดความสำเร็จ	ค่าคะแนน	
	ร้อยละ	ระดับคุณภาพ
กบวีย		
2) เด็กสามารถเล่นและทำงานร่วมกับผู้อื่นได้	98.78	ยอดเยี่ยม
3) เด็กสามารถทักทายพูดคุยกับผู้ใหญ่และบุคคลที่คุ้นเคยได้อย่างเหมาะสมและปฏิบัติตนตามมารยาทไทยได้ตามกาลเทศะ	98.78	ยอดเยี่ยม
4) เด็กสามารถดูแลรักษาธรรมชาติ สิ่งแวดล้อม และทิ้งขยะได้ถูกต้องได้ด้วยตนเอง	99.54	ยอดเยี่ยม
5) เด็กมีวินัยในตนเอง เก็บของเล่น ของใช้เข้าที่อย่างเรียบร้อยด้วยตนเอง	99.54	ยอดเยี่ยม
6) เด็กใช้สิ่งของเครื่องใช้อย่างประหยัดและพอเพียงด้วยตนเอง	97.56	ยอดเยี่ยม
7) เด็กสามารถปฏิบัติตามข้อตกลงได้	98.78	ยอดเยี่ยม
8) เด็กสามารถปฏิบัติตนเป็นผู้นำและผู้ตามได้เหมาะสมกับสถานการณ์	95.12	ยอดเยี่ยม
1.4 มีพัฒนาการด้านสติปัญญา สื่อสารได้ มีทักษะการคิดพื้นฐาน และแสวงหาความรู้ได้	92.86	ยอดเยี่ยม
1) เด็กสามารถฟัง สนทนาโต้ตอบ และเล่าเป็นเรื่องราวได้	93.91	ยอดเยี่ยม
2) เด็กสามารถจับคู่ เปรียบเทียบ จำแนก จัดกลุ่มเรียงลำดับเหตุการณ์ได้	93.15	ยอดเยี่ยม
3) เด็กมีจินตนาการและความคิดสร้างสรรค์ มีความสามารถในการใช้สื่อเทคโนโลยี ในการแสวงหาความรู้ได้	94.97	ยอดเยี่ยม
4) เด็กสามารถอธิบายเหตุผล เชื่อมโยงสาเหตุ และผลที่เกิดขึ้นในสถานการณ์หรือการกระทำได้	92.84	ยอดเยี่ยม
5) เด็กสามารถระบุปัญหา สร้างทางเลือก และเลือกวิธีแก้ปัญหาได้	91.93	ยอดเยี่ยม
6) เด็กสามารถค้นหาคำตอบของข้อสงสัยโดยใช้วิธีการที่หลากหลายด้วยตนเอง	90.41	ยอดเยี่ยม
เฉลี่ย	96.00	ยอดเยี่ยม

มาตรฐานที่ 2 กระบวนการบริหารและการจัดการ
ระดับคุณภาพ : ยอดเยี่ยม

ประเด็นการพิจารณา/ตัวชี้วัดความสำเร็จ	ค่าคะแนน	
	ร้อยละ	ระดับคุณภาพ
2.1 มีหลักสูตรครอบคลุมพัฒนาการทั้ง 4 ด้าน สอดคล้องกับบริบทของท้องถิ่น	95.00	ยอดเยี่ยม
1) สถานศึกษามีหลักสูตรสถานศึกษาที่ยืดหยุ่น และสอดคล้องกับหลักสูตรการศึกษาปฐมวัย	100	ยอดเยี่ยม
2) การออกแบบการจัดประสบการณ์ที่เหมาะสมกับวัยเน้นให้ผู้เรียนได้เรียนรู้ผ่านการเล่นและการลงมือปฏิบัติ	100	ยอดเยี่ยม
3) การจัดการศึกษาที่คำนึงถึงความแตกต่างระหว่างบุคคล และสอดคล้อง กับวิถีของครอบครัว ชุมชนและท้องถิ่น	85.00	ยอดเยี่ยม
2.2 จัดครูให้เพียงพอกับชั้นเรียน	100	ยอดเยี่ยม
1) สถานศึกษาจัดครูที่จบการศึกษาปฐมวัยหรือผ่านการอบรมการศึกษาปฐมวัยอย่างพอเพียงกับชั้นเรียน	100	ยอดเยี่ยม
2.3 ส่งเสริมให้ครูมีความเชี่ยวชาญด้านการจัดประสบการณ์	100	ยอดเยี่ยม
1) ส่งเสริมให้ครูมีความเชี่ยวชาญในการจัดประสบการณ์	100	ยอดเยี่ยม
2) สถานศึกษามีการประเมินพัฒนาการเด็กเป็นรายบุคคลและมีปฏิสัมพันธ์ที่ดีกับเด็กและผู้ปกครอง	100	ยอดเยี่ยม
2.4 จัดสภาพแวดล้อมและสื่อเพื่อการเรียนรู้ อย่างปลอดภัยและเพียงพอ	95.00	ยอดเยี่ยม
1) จัดสภาพแวดล้อมอย่างปลอดภัย มีมุมประสบการณ์และมีสื่อเพื่อการเรียนรู้ อย่างเพียงพอและหลากหลาย	95.00	ยอดเยี่ยม
2.5 ให้บริการสื่อเทคโนโลยีสารสนเทศและสื่อการเรียนรู้เพื่อสนับสนุนการจัดประสบการณ์สำหรับครู	95.00	ยอดเยี่ยม
1) สถานศึกษาให้บริการสื่อเทคโนโลยีสารสนเทศและสื่อการเรียนรู้เพื่อสนับสนุนการจัดประสบการณ์	95.00	ยอดเยี่ยม
2.6 มีระบบบริหารคุณภาพที่เปิดโอกาสให้ผู้เกี่ยวข้องทุกฝ่ายมีส่วนร่วม	100	ยอดเยี่ยม
1) สถานศึกษากำหนดมาตรฐานการศึกษาของสถานศึกษาที่สอดคล้องกับมาตรฐานการศึกษาปฐมวัย และอัตลักษณ์ที่สถานศึกษากำหนด	100	ยอดเยี่ยม
2) สถานศึกษาจัดทำแผนพัฒนาการศึกษาของสถานศึกษาที่สอดคล้องกับมาตรฐาน	100	ยอดเยี่ยม

ประเด็นการพิจารณา/ตัวชี้วัดความสำเร็จ	ค่าคะแนน	
	ร้อยละ	ระดับคุณภาพ
ที่สถานศึกษากำหนดและดำเนินการตามแผน 3) สถานศึกษาจัดวางระบบประกันคุณภาพภายใน ที่ส่งผลต่อคุณภาพของเด็ก อย่างเป็นรูปธรรม โดยการมีส่วนร่วมของทุกฝ่าย	100	ยอดเยี่ยม
เฉลี่ย	97.85	ยอดเยี่ยม

มาตรฐานที่ 3 การจัดประสบการณ์ที่เน้นเด็กเป็นสำคัญ

ระดับคุณภาพ : ยอดเยี่ยม

ประเด็นการพิจารณา/ตัวชี้วัดความสำเร็จ	ค่าคะแนน	
	ร้อยละ	ระดับคุณภาพ
3.1 จัดประสบการณ์ที่ส่งเสริมให้เด็กมีพัฒนาการทุกด้านอย่างสมดุลเต็มศักยภาพ	97.50	ยอดเยี่ยม
1) ครูวิเคราะห์ข้อมูลเด็กเป็นรายบุคคล และมีกิจกรรมที่ส่งเสริมพัฒนาการเด็กครบทุกด้าน	100	ยอดเยี่ยม
2) ครูจัดทำแผนการจัดประสบการณ์ จากการวิเคราะห์มาตรฐานคุณลักษณะที่พึงประสงค์ในหลักสูตรสถานศึกษา	95.00	ยอดเยี่ยม
3.2 สร้างโอกาสให้เด็กได้รับประสบการณ์ตรง เล่น และปฏิบัติอย่างมีความสุข	97.50	ยอดเยี่ยม
1) ครูจัดประสบการณ์ที่สร้างโอกาสให้เด็กได้รับประสบการณ์ตรงตอบสนองต่อวิธีการเรียนรู้ของเด็ก	100	ยอดเยี่ยม
2) ครูมีแหล่งเรียนรู้ที่หลากหลาย ให้เด็กได้เลือกที่จะเรียนรู้ ลงมือกระทำ และสร้างองค์ความรู้ด้วยตนเอง	95.00	ยอดเยี่ยม
3.3 จัดบรรยากาศที่เอื้อต่อการเรียนรู้ ใช้สื่อ และเทคโนโลยีที่เหมาะสมกับวัย	100	ยอดเยี่ยม
1) จัดบรรยากาศที่เอื้อต่อการเรียนรู้ มีพื้นที่เพียงพอต่อการจัดกิจกรรมของเด็ก โดยให้เด็กมีส่วนร่วม	100	ยอดเยี่ยม
2) ครูมีสื่อและเทคโนโลยีที่หลากหลาย เหมาะสมกับช่วงวัยของเด็ก	100	ยอดเยี่ยม
3.4 ประเมินพัฒนาการเด็กตามสภาพจริง และนำผลการประเมินพัฒนาการเด็กไปปรับปรุงการจัดประสบการณ์และพัฒนาเด็ก	93.33	ยอดเยี่ยม

ประเด็นการพิจารณา/ตัวชี้วัดความสำเร็จ	ค่าคะแนน	
	ร้อยละ	ระดับคุณภาพ
1) ครูประเมินพัฒนาการเด็กตามสภาพจริงด้วยวิธีการที่หลากหลาย	95.00	ยอดเยี่ยม
2) เด็กและผู้มีส่วนเกี่ยวข้องมีส่วนร่วมในการประเมินพัฒนาการ	85.00	ยอดเยี่ยม
3) รายงานผลการประเมินและนำผลการประเมิน ไปพัฒนาผู้เรียน อย่างต่อเนื่อง	100	ยอดเยี่ยม
เฉลี่ย	97.08	ยอดเยี่ยม

ระดับการศึกษาขั้นพื้นฐาน

มาตรฐานการศึกษาขั้นพื้นฐาน : ยอดเยี่ยม	
มาตรฐานการศึกษา	ระดับคุณภาพ
มาตรฐานที่ 1 คุณภาพของผู้เรียน	ยอดเยี่ยม
มาตรฐานที่ 2 กระบวนการบริหารและการจัดการ	ยอดเยี่ยม
มาตรฐานที่ 3 กระบวนการจัดการเรียนการสอนที่เน้นผู้เรียน เป็นสำคัญ	ยอดเยี่ยม

มาตรฐานที่ 1 คุณภาพของผู้เรียน

ระดับคุณภาพ : ยอดเยี่ยม

1.1 ผลสัมฤทธิ์ทางวิชาการของผู้เรียน

ประเด็นการพิจารณา/ตัวชี้วัดความสำเร็จ	ค่าคะแนน	
	ร้อยละ	ระดับคุณภาพ
<p>1) มีความสามารถในการอ่าน การเขียน การสื่อสาร และการคิดคำนวณ</p> <p>1. ผู้เรียนมีความสามารถในการอ่าน เขียน ภาษาไทยได้เหมาะสมตามเกณฑ์ของแต่ละระดับชั้น</p> <p>2. ผู้เรียนมีความสามารถในการสื่อสารภาษาไทยได้เหมาะสมตามเกณฑ์ของแต่ละระดับชั้น</p> <p>3. ผู้เรียนมีความสามารถในการสื่อสารภาษาอังกฤษได้เหมาะสมตามเกณฑ์ของแต่ละระดับชั้น</p> <p>4. ผู้เรียนมีความสามารถในการคิดคำนวณตามเกณฑ์ของแต่ละระดับชั้น</p>	<p>80.40</p> <p>82.92</p> <p>79.17</p> <p>79.97</p> <p>79.54</p>	<p>ดีเลิศ</p> <p>ยอดเยี่ยม</p> <p>ดีเลิศ</p> <p>ดีเลิศ</p> <p>ดีเลิศ</p>
<p>2) มีความสามารถในการคิดวิเคราะห์ คิดอย่างมีวิจารณญาณ อภิปราย แลกเปลี่ยนความคิดเห็น และแก้ปัญหา</p> <p>1. ผู้เรียนมีความสามารถในการคิดจำแนกแยกแยะ ใคร่ครวญไตร่ตรอง พิจารณาอย่างรอบคอบ โดยใช้เหตุผลประกอบการตัดสินใจ มีการอภิปราย แลกเปลี่ยนความคิดเห็น และแก้ปัญหามีเหตุผล</p>	<p>93.81</p> <p>93.81</p>	<p>ยอดเยี่ยม</p> <p>ยอดเยี่ยม</p>
<p>3) ความสามารถในการสร้างนวัตกรรม</p> <p>1. ผู้เรียนมีความสามารถในการคิดสิ่งใหม่ๆ ที่ช่วยแก้ปัญหา หรือพัฒนา ดัดแปลงจากสิ่งใดสิ่งหนึ่ง เพื่อใช้อำนวยความสะดวกในการทำงานหรือความสะดวกในชีวิตประจำวัน</p>	<p>91.15</p> <p>91.15</p>	<p>ยอดเยี่ยม</p> <p>ยอดเยี่ยม</p>
<p>4) ความสามารถในการใช้เทคโนโลยีสารสนเทศและการสื่อสาร</p> <p>1. ผู้เรียนมีความสามารถในการใช้เทคโนโลยีสารสนเทศและการสื่อสาร เพื่อการพัฒนาตนเองและ สังคมในด้านการเรียนรู้ การสื่อสาร การทำงาน อย่างสร้างสรรค์ และมีคุณธรรม</p>	<p>96.89</p> <p>96.89</p>	<p>ยอดเยี่ยม</p> <p>ยอดเยี่ยม</p>
<p>5) ผลสัมฤทธิ์ทางการเรียนตามหลักสูตรสถานศึกษา</p> <p>1. ผู้เรียนมีผลสัมฤทธิ์ทางการเรียน ใน 8 กลุ่มสาระ เป็นไปตามเกณฑ์ที่สถานศึกษากำหนด</p> <p>2. ผู้เรียน มีผลการประเมินสมรรถนะสำคัญตามหลักสูตร เป็นไปตามเกณฑ์</p>	<p>80.84</p> <p>85.77</p> <p>91.88</p>	<p>ยอดเยี่ยม</p> <p>ยอดเยี่ยม</p> <p>ยอดเยี่ยม</p>

ประเด็นการพิจารณา/ตัวชี้วัดความสำเร็จ	ค่าคะแนน	
	ร้อยละ	ระดับคุณภาพ
<p>ที่สถานศึกษากำหนด</p> <p>3. ผู้เรียนมีผลการประเมินการอ่าน คิดวิเคราะห์ และเขียน เป็นไปตามเกณฑ์ที่สถานศึกษากำหนด</p> <p>4. ผู้เรียนมีผลการทดสอบระดับชาติเป็นไปตามเกณฑ์ที่กำหนด</p>	95.79	ยอดเยี่ยม
<p>6) มีความรู้ ทักษะพื้นฐาน และเจตคติที่ดีต่องานอาชีพ</p> <p>1. ผู้เรียนมีความรู้ ทักษะพื้นฐาน และเจตคติที่ดีต่องานอาชีพ พร้อมทั้งจะศึกษาต่อในระดับชั้นที่สูงขึ้น</p> <p>2. ผู้เรียนมีความรู้ ทักษะในการทำงาน ประกอบอาชีพเหมาะสมกับช่วงวัย</p>	99.26	ยอดเยี่ยม
	99.53	ยอดเยี่ยม
	98.99	ยอดเยี่ยม

1.2 คุณลักษณะอ้างอิงที่ประสงค์ของผู้เรียน

ประเด็นการพิจารณา/ตัวชี้วัดความสำเร็จ	ค่าคะแนน	
	ร้อยละ	ระดับคุณภาพ
1) การมีคุณลักษณะและค่านิยมที่ดีตามที่สถานศึกษากำหนด 1. ผู้เรียนมีพฤติกรรมเป็นผู้ที่มีคุณธรรม จริยธรรม เคารพในกฎกติกา มีค่านิยมและจิตสำนึก ตามที่สถานศึกษากำหนด โดยไม่ขัดกับกฎหมาย และวัฒนธรรมอันดีของสังคม	99.27 99.27	ยอดเยี่ยม ยอดเยี่ยม
2) ความภูมิใจในท้องถิ่นและความเป็นไทย 1. ผู้เรียนมีความภาคภูมิใจในท้องถิ่น เห็นคุณค่าของความเป็นไทย และเห็นคุณค่าภูมิปัญญาไทยและแสดงออกได้อย่างเหมาะสมในชีวิตประจำวัน 2. ผู้เรียนมีส่วนร่วมในการอนุรักษ์วัฒนธรรมและประเพณีไทย รวมทั้งภูมิปัญญาไทย	99.82 99.82 99.82	ยอดเยี่ยม ยอดเยี่ยม ยอดเยี่ยม
3) การยอมรับที่จะอยู่ร่วมกันบนความแตกต่างและความหลากหลาย 1. ผู้เรียนยอมรับและอยู่ร่วมกันบนความแตกต่างระหว่างบุคคลในด้านเพศ วัย เชื้อชาติ ศาสนา ภาษา วัฒนธรรม ประเพณี	95.99 95.99	ยอดเยี่ยม ยอดเยี่ยม
4) สุขภาวะทางร่างกาย และลักษณะจิตสังคม 1. ผู้เรียนมีวิธีการรักษาสุขภาพทางกายของตนเองให้สมบูรณ์แข็งแรง 2. ผู้เรียนรักษาอารมณ์และสุขภาพจิตให้ดีอยู่เสมอ 3. ผู้เรียนรู้และมีวิธีการป้องกันตนเองจากการล่อลวง ช่มเหง รังแก 4. ผู้เรียนไม่เพิกเฉยต่อการกระทำสิ่งที่ไม่ถูกต้อง และอยู่ร่วมกันด้วยดีในครอบครัว ชุมชนและสังคม	97.47 91.46 98.93 99.75 99.75	ยอดเยี่ยม ยอดเยี่ยม ยอดเยี่ยม ยอดเยี่ยม ยอดเยี่ยม
เฉลี่ย	98.13	ยอดเยี่ยม
สรุปการประเมินมาตรฐานที่ 1	94.14	ยอดเยี่ยม

มาตรฐานที่ 2 กระบวนการบริหารและการจัดการ

ระดับคุณภาพ : ยอดเยี่ยม

ประเด็นการพิจารณา/ตัวชี้วัดความสำเร็จ	ค่าคะแนน
	ระดับคุณภาพ
<p>2.1 การมีเป้าหมาย วิสัยทัศน์ และพันธกิจ ที่สถานศึกษากำหนดชัดเจน</p> <p>1) สถานศึกษากำหนดเป้าหมาย วิสัยทัศน์ และพันธกิจไว้อย่างชัดเจน</p> <p>2) เป้าหมาย วิสัยทัศน์ และพันธกิจ มีสอดคล้องกับบริบทของสถานศึกษา</p> <p>ความต้องการของชุมชน ท้องถิ่น วัตถุประสงค์ของแผนการศึกษาแห่งชาติ นโยบายของรัฐบาลและของต้นสังกัดรวมทั้งทันต่อการเปลี่ยนแปลงของสังคม</p>	<p>ยอดเยี่ยม</p> <p>ยอดเยี่ยม</p> <p>ยอดเยี่ยม</p>
<p>2.2 มีระบบบริหารจัดการคุณภาพของสถานศึกษา</p> <p>1) สถานศึกษาจัดวางระบบการประกันคุณภาพภายในของสถานศึกษา ที่ส่งผลต่อคุณภาพผู้เรียนอย่างเป็นรูปธรรม มีขั้นตอนอย่างชัดเจน และมีความเป็นไปได้ในการปฏิบัติ</p> <p>2) ผู้เกี่ยวข้องทุกฝ่ายให้ความร่วมมือในการวางระบบและดำเนินงานประกันคุณภาพภายในของสถานศึกษา</p> <p>3) พ่อแม่ ผู้ปกครอง คณะกรรมการสถานศึกษา ชุมชน/ท้องถิ่นและผู้มีส่วนเกี่ยวข้อง มีความพึงพอใจต่อระบบการบริหารและการจัดการของสถานศึกษา</p>	<p>ยอดเยี่ยม</p> <p>ยอดเยี่ยม</p> <p>ยอดเยี่ยม</p>
<p>2.3 ดำเนินงานพัฒนาวิชาการที่เน้นคุณภาพของผู้เรียน รอบด้าน ตามหลักสูตรสถานศึกษา และทุกกลุ่มเป้าหมาย</p> <p>1) สถานศึกษาบริหารจัดการเกี่ยวกับงานวิชาการ ทั้งด้านการพัฒนาหลักสูตร กิจกรรมเสริมหลักสูตร ที่เน้นคุณภาพผู้เรียนรอบด้าน เชื่อมโยงวิถีชีวิตจริง และครอบคลุมทุกกลุ่มเป้าหมาย</p> <p>2) สถานศึกษาบริหารจัดการเกี่ยวกับงานวิชาการ ด้านจัดการเรียน การสอนของกลุ่มที่เรียนแบบควบรวมหรือกลุ่มนักเรียนที่เรียนร่วมอย่างทั่วถึง</p>	<p>ยอดเยี่ยม</p> <p>ยอดเยี่ยม</p> <p>ยอดเยี่ยม</p>
<p>2.4 พัฒนาครูและบุคลากรให้มีความเชี่ยวชาญทางวิชาชีพ</p> <p>1) พัฒนาครูและบุคลากรให้มีความเชี่ยวชาญทางวิชาชีพ และจัดให้มีชุมชน การเรียนรู้ทางวิชาชีพมาใช้ในการพัฒนางานและการเรียนรู้ของผู้เรียน</p>	<p>ยอดเยี่ยม</p> <p>ยอดเยี่ยม</p>
<p>2.5 จัดสภาพแวดล้อมทางกายภาพและสังคมที่เอื้อต่อการจัดการเรียนรู้อย่างมีคุณภาพ</p> <p>1) การวางแผนและจัดสภาพแวดล้อมทางกายภาพทั้งภายในและภายนอก ห้องเรียน และสภาพแวดล้อมทางสังคม ที่เอื้อต่อการจัดการเรียนรู้ และมีความปลอดภัย</p>	<p>ยอดเยี่ยม</p> <p>ยอดเยี่ยม</p>

ประเด็นการพิจารณา/ตัวชี้วัดความสำเร็จ	ค่าคะแนน
	ระดับคุณภาพ
2.6 การวางแผนการบริหารและการจัดการข้อมูลสารสนเทศอย่างเป็นระบบ 1) การวางแผนจัดระบบเทคโนโลยี สารสนเทศเพื่อสนับสนุนการบริหารจัดการ และการจัดการเรียนรู้ อย่างเป็นระบบ	ยอดเยี่ยม ดีเลิศ
สรุปผลการประเมินมาตรฐานที่ 2	ยอดเยี่ยม

มาตรฐานที่ 3 กระบวนการจัดการเรียนการสอนที่เน้นผู้เรียนเป็นสำคัญ
 ระดับคุณภาพ : ยอดเยี่ยม

ประเด็นการพิจารณา/ตัวชี้วัดความสำเร็จ	ค่าคะแนน	
	ร้อยละ	ระดับคุณภาพ
3.1 จัดการเรียนรู้ผ่านกระบวนการคิดและปฏิบัติจริง และสามารถนำไปประยุกต์ใช้ในชีวิตประจำวันได้ 1) ครูจัดการเรียนรู้ผ่านกระบวนการคิดและปฏิบัติจริง และสามารถนำไปประยุกต์ใช้ในชีวิตประจำวันได้ 2) ครูจัดกิจกรรมการเรียนรู้ที่ผู้เรียนต้องได้มีโอกาสลงมือกระทำมากกว่า การฟังเพียงอย่างเดียว ได้ใช้กระบวนการคิดขั้นสูง ได้แก่ การวิเคราะห์ การสังเคราะห์ และการประเมินค่า 3) นักเรียนได้เรียนรู้จากการลงมือปฏิบัติ และได้ใช้กระบวนการคิดเกี่ยวกับสิ่ง ที่เขาได้ปฏิบัติด้วยตนเอง และสามารถนำความรู้ไปประยุกต์ใช้ในชีวิต ประจำวันได้	100 100 100	ยอดเยี่ยม ยอดเยี่ยม ดีเลิศ ยอดเยี่ยม
3.2 ใช้สื่อเทคโนโลยีสารสนเทศ และแหล่งเรียนรู้ที่เอื้อต่อการเรียนรู้ 1) ครูจัดการเรียนรู้โดยใช้สื่อเทคโนโลยีสารสนเทศ รวมทั้งภูมิปัญญาท้องถิ่น และแหล่งเรียนรู้ที่เอื้อต่อการเรียนรู้ สร้างโอกาสให้ผู้เรียนได้แสวงหาความรู้ด้วย ตนเองจากสื่อที่หลากหลาย	100 100	ยอดเยี่ยม ยอดเยี่ยม
3.3 มีการบริหารจัดการชั้นเรียนเชิงบวก 1) ครูผู้สอนมีการบริหารจัดการชั้นเรียน โดยเน้นการมีปฏิสัมพันธ์เชิงบวก ให้เด็กรักครู ครูรักเด็ก และเด็กรักเด็ก เด็กรักที่จะเรียนรู้ สามารถเรียนรู้ ร่วมกันอย่างมีความสุข	100 100	ยอดเยี่ยม ยอดเยี่ยม
3.4 การตรวจสอบและประเมินผลผู้เรียนอย่างเป็นระบบ และนำผลมาพัฒนาผู้เรียน	100	ยอดเยี่ยม

ประเด็นการพิจารณา/ตัวชี้วัดความสำเร็จ	ค่าคะแนน	
	ร้อยละ	ระดับคุณภาพ
1) ประเมินผู้เรียนจากสภาพจริง	100	ยอดเยี่ยม
2) มีขั้นตอนตรวจสอบและประเมินอย่างเป็นระบบ	100	ยอดเยี่ยม
3) ใช้เครื่องมือและวิธีการวัดและประเมินผลที่เหมาะสมกับจุดประสงค์การเรียนรู้	100	ยอดเยี่ยม
4) นักเรียนและผู้มีส่วนเกี่ยวข้องมีส่วนร่วมในการวัดและประเมินผล	100	ยอดเยี่ยม
5) นำผลการประเมินมาพัฒนาผู้เรียนอย่างต่อเนื่อง	100	ยอดเยี่ยม
3.5 มีการแลกเปลี่ยนเรียนรู้และให้ข้อมูลสะท้อนกลับเพื่อพัฒนาและปรับปรุงการจัดการเรียนรู้	100	ยอดเยี่ยม
1) ครูจัดกิจกรรมการเรียนรู้เปิดโอกาสให้ผู้เรียนทุกคนมีส่วนร่วม ในการแลกเปลี่ยนเรียนรู้และให้ข้อมูลสะท้อนกลับเพื่อนำมาพัฒนาและปรับปรุงการจัดการเรียนรู้ ให้มีประสิทธิภาพ	100	ยอดเยี่ยม
สรุปผลการประเมินมาตรฐานที่ 3	100	ยอดเยี่ยม

สรุปผลภาพรวมของสถานศึกษา

ระดับคุณภาพ กำลังพัฒนา ปานกลาง ยอดเยี่ยม
 ดี ดีเลิศ

12 . รายงานการประเมินคุณภาพภายนอกรอบสี่ (พ.ศ. 2559 – 2563) การศึกษาปฐมวัยและระดับการศึกษาขั้นพื้นฐาน

การศึกษาปฐมวัย ด้านที่ 1 คุณภาพของเด็ก

ผลการประเมิน	จุดที่ควรพัฒนา	ข้อเสนอแนะ
ระดับคุณภาพดีมาก	1. การฝึกระเบียบวินัยเด็ก และการกระตุ้นให้เด็กมีความรู้ เกิดความตระหนักและเกรงกลัวต่อการได้รับบาดเจ็บจากการเกิดอุบัติเหตุมากยิ่งขึ้น 2. การพัฒนาสู่นวัตกรรม หรือการเป็นแบบอย่างที่ดีในระดับปฐมวัยให้กับสังคม หรือสถานศึกษาอื่น	1. เด็กได้รับการฝึกให้มีวินัยในการปฏิบัติกิจกรรมต่างๆได้รับการดูแลระมัดระวัง และย้ำเตือนเกี่ยวกับอุบัติเหตุที่จะเกิดกับเด็กได้เหมาะสมที่อยู่แล้วสมควรดำเนินการต่อไปอย่างต่อเนื่อง และเพื่อให้เกิดความยั่งยืน

การศึกษาปฐมวัย ด้านที่ 2 กระบวนการบริหารและจัดการ

ผลการประเมิน	จุดที่ควรพัฒนา	ข้อเสนอแนะ
ระดับคุณภาพดีเยี่ยม	1. ด้านการจัดทำระบบสารสนเทศและการประชาสัมพันธ์ข้อมูลข่าวสาร โดยเพิ่มช่องทางการสื่อสารผ่านแอปพลิเคชันต่างๆที่ชุมชนและผู้ปกครองสามารถเข้าถึงข้อมูลได้ง่ายและครอบคลุมการเข้าถึงของผู้ปกครองทุกกลุ่ม 2. ความเป็นเอกภาพในการจัดสภาพแวดล้อมทั้งในห้องเรียนและนอกห้องเรียนของระดับปฐมวัย การจัดพื้นที่เล่นในร่มและสนามเด็กเล่นกลางแจ้งให้เหมาะสมกับจำนวนเด็ก	1. สถานศึกษาควรจัดทำทำระบบสารสนเทศและการประชาสัมพันธ์ข้อมูลข่าวสาร โดยเพิ่มช่องทางการสื่อสารผ่านแอปพลิเคชันต่างๆที่ชุมชนและผู้ปกครองสามารถเข้าถึงข้อมูลได้ง่าย และครอบคลุมการเข้าถึงของผู้ปกครองทุกกลุ่ม 2. สถานศึกษาหรือหัวหน้าสายชั้นปฐมวัยควรจัดอบรมครูผู้สอนระดับปฐมวัย เพื่อวางแผนร่วมกันในการหาแนวทางการจัดสภาพแวดล้อมทั้งในห้องเรียนและนอกห้องเรียนให้มีความเป็นเอกภาพ

การศึกษาปฐมวัย ด้านที่ 3 การจัดประสบการณ์ที่เน้นเด็กเป็นสำคัญ

ผลการประเมิน	จุดที่ควรพัฒนา	ข้อเสนอแนะ
ระดับคุณภาพ ดีมาก	<p>1. การประเมินผลงานเด็กของครู และการจัดสภาพแวดล้อมในห้องเรียน</p> <p>2. การพัฒนาสุนัวัตกรรม หรือการเป็นแบบอย่างที่ดีให้สังคม หรือสถานศึกษาอื่น</p>	<p>1. ครูมีการประเมินผลงานเด็กด้วยวิธีการที่หลากหลายได้ดีอยู่แล้วสมควรดำเนินการต่อไปอย่างต่อเนื่อง เพื่อให้ผลการประเมินผลงานเด็กมีประสิทธิภาพ และความน่าเชื่อถือมากยิ่งขึ้น ครูควรจัดให้มีการประเมินผลงานเด็กจากแหล่งข้อมูลที่หลากหลายมากยิ่งขึ้น เช่น เด็ก เพื่อน และผู้ปกครอง เป็นต้น</p> <p>2. ครูจัดสภาพแวดล้อมในห้องเรียน มีมุมประสบการณ์ในห้องเรียนได้อย่างดีอยู่แล้วสมควรดำเนินการต่อไปอย่างต่อเนื่อง และเพื่อให้เกิดความเหมาะสมในการส่งเสริมการเรียนรู้ของเด็กมากยิ่งขึ้น ครูควรจัดชั้นเรียนให้เกิดความสวยงาม มีการแยกมุมเอกสารครู มุมประสบการณ์ที่จัดสำหรับเด็กให้เห็นอย่างชัดเจนมากยิ่งขึ้น มีการจัดแต่งให้เป็นระเบียบ สวยงามตามหลักการจัดการมุมประสบการณ์ในห้องเรียน จัดวางวัสดุอุปกรณ์ให้เหมาะสมกับวัยเด็ก จัดอุปกรณ์ให้เพียงพอ จัดวางให้เด็กหยิบใช้และเก็บเองได้ โดยมีการเปลี่ยนแปลงสื่อที่จัดไว้อย่างสม่ำเสมอ เพื่อกระตุ้นดึงดูดให้เด็กสนใจเข้าไปเรียนรู้</p>

ระดับการศึกษาขั้นพื้นฐาน ด้านที่ 1 คุณภาพของผู้เรียน

ผลการประเมิน	จุดที่ควรพัฒนา	ข้อเสนอแนะ
ระดับคุณภาพ ดีเยี่ยม	1. การยกระดับผลสัมฤทธิ์ทางการเรียน ของผู้เรียนให้เพิ่มสูงขึ้นอย่างต่อเนื่องทั้ง ผลสัมฤทธิ์ทางการเรียนของผู้เรียนระดับ สถานศึกษา และผลการทดสอบวัด ความสามารถพื้นฐานของผู้เรียน ระดับชาติ	1. ผู้เรียนควรได้รับการพัฒนาการ ยกระดับผลสัมฤทธิ์ทางการเรียน ในกลุ่มสาระการเรียนรู้ที่มีผลการ ทดสอบต่ำ เช่น วิทยาศาสตร์ คณิตศาสตร์ เป็นต้น รวมถึงการ ยกระดับผลสัมฤทธิ์ทางการเรียน ระดับสถานศึกษาของผู้เรียนทุก ระดับชั้นให้เพิ่มสูงขึ้นอย่างต่อเนื่อง โดยนำข้อทดสอบระดับชาติของปี การศึกษาที่ผ่านมาและทำข้อ ทดสอบคู่ขนาน ให้ผู้เรียนได้ฝึก ทดสอบเพื่อความคุ้นเคยกับโจทย์ ปัญหาและธรรมชาติของแต่ละ รายวิชาในกลุ่มสาระการเรียนรู้ ต่างๆพร้อมทั้งการเตรียมตัวผู้เรียน ระดับชั้นประถมศึกษาปีที่ 2 และ 5 ล่วงหน้า ในการพิชิตข้อทดสอบ ระดับชาติเป็นคู่ขนานกันไปด้วย

ระดับการศึกษาขั้นพื้นฐาน ด้านที่ 2 กระบวนการบริหารและการจัดการ

ผลการประเมิน	จุดที่ควรพัฒนา	ข้อเสนอแนะ
ระดับคุณภาพ ดีเยี่ยม	1. การจัดทำระบบสารสนเทศและการ ประชาสัมพันธ์ข้อมูลข่าวสาร โดยเพิ่ม ช่องทางการสื่อสารผ่านแอปพลิเคชัน ต่างๆที่ชุมชนและผู้ปกครองสามารถเข้าถึง ข้อมูลได้ง่าย และครอบคลุมการเข้าถึง ของผู้ปกครองทุกกลุ่ม 2. การสร้างนวัตกรรมเพื่อพัฒนาคุณภาพ การจัดกิจกรรมการเรียนรู้ และส่งเสริม พัฒนาครูและบุคลากรให้มีความเชี่ยวชาญ ทางวิชาชีพ เพื่อให้ครูมีและเลื่อนวิทยะ- ฐานะที่สูงขึ้น และมีจำนวนที่เพิ่มขึ้น 3. การพัฒนากิจกรรมด้านการส่งเสริม คุณธรรมจริยธรรม ตามโครงการ	1. สถานศึกษาควรจัดทำระบบ สารสนเทศ และการประชาสัมพันธ์ ข้อมูลข่าวสาร โดยเพิ่มช่อง ทางการสื่อสารผ่านแอปพลิเคชัน ต่างๆที่ชุมชนและผู้ปกครอง สามารถเข้าถึงข้อมูลได้ง่าย และ ครอบคลุมการเข้าถึงของผู้ปกครอง ทุกกลุ่ม 2. สถานศึกษาควรส่งเสริมให้ครู และบุคลากรมีความรู้ความสามารถ ในการสร้างนวัตกรรมเพื่อพัฒนา คุณภาพการจัดกิจกรรมการเรียนรู้ และส่งเสริม พัฒนาครูและ

ผลการประเมิน	จุดที่ควรพัฒนา	ข้อเสนอแนะ
	เสริมสร้างคุณธรรมจริยธรรมและธรรมาภิบาลในสถานศึกษา (โรงเรียนสุจริต) ให้ต่อเนื่องจนเกิดเป็นวัฒนธรรมของสถานศึกษาและมีการบูรณาการหลักปรัชญาของเศรษฐกิจพอเพียงในทุกๆ กิจกรรม โครงการในภาพรวมของสถานศึกษา	บุคลากรให้มีความเชี่ยวชาญทางวิชาชีพ เพื่อให้ครูมีและเลื่อนวิทยฐานะที่สูงขึ้น และมีจำนวนที่เพิ่มขึ้น 3. สถานศึกษาควรพัฒนานวัตกรรมด้านคุณธรรมจริยธรรมตามโครงการเสริมสร้างคุณธรรมจริยธรรม และธรรมาภิบาลในสถานศึกษา (โรงเรียนสุจริต) โดยบูรณาการการดำเนินงานในแต่ละส่วนของสถานศึกษาให้ขยายวงกว้างยิ่งขึ้น และมีการบูรณาการการดำเนินงานในแต่ละส่วนของสถานศึกษาให้ขยายวงกว้างยิ่งขึ้น และมีการบูรณาการหลักปรัชญาของเศรษฐกิจพอเพียงในทุกๆ กิจกรรม โครงการในภาพรวมของสถานศึกษา

ระดับการศึกษาขั้นพื้นฐาน ด้านที่ 3 กระบวนการจัดการเรียนการสอนที่เน้นผู้เรียนเป็นสำคัญ

ผลการประเมิน	จุดที่ควรพัฒนา	ข้อเสนอแนะ
ระดับคุณภาพดีเยี่ยม	1. ด้านการพัฒนาด้านการทำวิจัยเพื่อแก้ปัญหาการเรียนการสอนเพื่อพัฒนาศักยภาพของคณะครู 2. ด้านการสร้างนวัตกรรม เพื่อพัฒนาคุณภาพการจัดกิจกรรมการเรียนรู้ 3. ด้านการนำหลักสูตรสถานศึกษาสู่แผนการจัดการเรียนรู้ให้ครบทุกมาตรฐานและตัวชี้วัด มีการวัดและประเมินผลตามลักษณะการเรียนรู้ (KPA) การเรียนการสอน Active Learning เพื่อยกระดับคุณภาพผลสัมฤทธิ์ทางการศึกษาของผู้เรียนตามศตวรรษที่ 21 และควรนำ	1. สถานศึกษาควรจัดอบรมสัมมนาการทำวิจัย เพื่อพัฒนาศักยภาพของครูผู้สอน แก้ปัญหาการเรียนของผู้เรียนที่มีปัญหาในการจัดการเรียนรู้ของผู้เรียน 2. สถานศึกษาควรจัดอบรมสัมมนา การสร้างนวัตกรรมใหม่ให้ครูผู้สอน เพื่อพัฒนาคุณภาพการจัดกิจกรรมการเรียนรู้ 3. สถานศึกษาควรทบทวนการนำหลักสูตรสถานศึกษาสู่

ผลการประเมิน	จุดที่ควรพัฒนา	ข้อเสนอแนะ
	ADDREAD Model มาประยุกต์ใช้ใน กลุ่มสาระการเรียนรู้ให้มากขึ้น	แผนการจัดการเรียนรู้ให้ครบทุก มาตรฐานและตัวชี้วัด มีการวัด และประเมินผลตามลักษณะการ เรียนรู้ (KPA) เพื่อให้การเรียน การสอนครบตามมาตรฐานและ ตัวชี้วัด การเรียนการสอนแบบ Active Learning ส่งผลให้ ระดับคุณภาพผลสัมฤทธิ์ทาง การศึกษาของผู้เรียนสูงขึ้น ตามศตวรรษที่ 21 และควร ส่งเสริมให้ครูนำแนวทาง ADDREAD Model มา ประยุกต์ใช้ในกลุ่มสาระการ เรียนรู้ให้มากขึ้น

การประเมินความโดดเด่น

ผลการประเมิน ความโดดเด่น	อุปสรรค	ข้อเสนอแนะเพื่อการพัฒนา
ระดับคุณภาพ เป็นต้นแบบ มีความ โดดเด่น ได้รับการ ยอมรับระดับชาติ (C1)	1. กิจกรรมด้านการเสริมสร้างคุณธรรม จริยธรรมและธรรมาภิบาลในสถานศึกษา “ป้องกันการทุจริต” (โรงเรียนสุจริต) โดยใช้รูปแบบ CLEAN Model ต้องใช้ เวลาในการตรวจสอบผลสำเร็จในระยะ ยาว ต้องจัดหารูปแบบการวัดและ ประเมินผล และการติดตามความสำเร็จ ของกิจกรรมต่างๆในระยะยาวและต้อง ดำเนินกิจกรรมต่างๆที่ปลูกฝังและ เสริมสร้างคุณลักษณะที่พึงประสงค์ของ โรงเรียนสุจริตอย่างต่อเนื่อง และควร ได้รับความร่วมมือจากทุกฝ่ายที่มีส่วน เกี่ยวข้องในการส่งเสริมสนับสนุนทั้ง งบประมาณและการเสริมแรงเชิงบวก 2. กิจกรรม ADDREAD Model เพื่อ พัฒนาทักษะการอ่านออกเสียงภาษาไทย ใช้กับผู้เรียนทุกระดับชั้น ตามช่วงวัย ซึ่งผู้เรียนมีจำนวนมาก อาจได้รับการ	ความโดดเด่นของสถานศึกษา คือด้านวิชาการควบคุมคุณธรรม ประกอบด้วยกิจกรรมเด่น จำนวน 2 กิจกรรม ได้แก่ 1. โครงการเสริมสร้างคุณธรรม จริยธรรมและธรรมาภิบาลใน สถานศึกษา “ป้องกันการ ทุจริต”(โรงเรียนสุจริต) CLEAN Model 2. กิจกรรม ADDREAD Model พัฒนาทักษะการอ่านออกเสียง ภาษาไทย โรงเรียนบ้านปงสนุก ควรได้ระดับเป็นต้นแบบ โดด เด่น ได้รับการยอมรับระดับชาติ (C2) ผลการประเมินในระดับ C2

ผลการประเมิน ความโดดเด่น	อุปสรรค	ข้อเสนอแนะเพื่อการพัฒนา
	พัฒนาไม่ทั่วถึง ทั้งนี้ในการแก้ปัญหา ควรใช้กระบวนการกลุ่ม หรือวิธีการ เพื่อนช่วยเพื่อน	<p>สถานศึกษาควรดำเนินการพัฒนาไปสู่การเป็นต้นแบบ ได้รับการยอมรับในระดับที่สูงขึ้น ดังนี้</p> <ol style="list-style-type: none"> 1. โครงการส่งเสริมคุณธรรม จริยธรรมและธรรมาภิบาลในสถานศึกษา “ป้องกันการทุจริต” (โรงเรียนสุจริต) CLEAN Model <ul style="list-style-type: none"> - สถานศึกษาควรพัฒนารูปแบบโครงการเสริมสร้างคุณธรรมจริยธรรมและธรรมาภิบาลในสถานศึกษา “ป้องกันการทุจริต” (โรงเรียนสุจริต) CLEAN Model ให้เป็นรูปแบบของการบริหารจัดการในภาพรวม ทั้งสถานศึกษา ครอบคลุมผู้เรียนทุกระดับชั้น เพื่อพัฒนาสู่นวัตกรรมของสถานศึกษา - ควรมีการเผยแพร่ และส่งต่อให้เกิดเป็นนวัตกรรมในหลากหลายพื้นที่ 2. กิจกรรมส่งเสริมการพัฒนาทักษะการอ่านออกเสียงภาษาไทย “ADDREAD Model” <ul style="list-style-type: none"> - สถานศึกษาควรนำนวัตกรรม ADDREAD Model มาประยุกต์ใช้ในกลุ่มสาระการเรียนรู้อื่นๆให้มากขึ้น - สถานศึกษาควรนำนวัตกรรมส่งเสริมการพัฒนาทักษะการอ่านออกเสียงภาษาไทย ADDREAD Model ไปต่อยอดความน่าเชื่อถือ และพัฒนา

ผลการประเมิน ความโดดเด่น	อุปสรรค	ข้อเสนอแนะเพื่อการพัฒนา
		<p>แนวทางการปฏิบัติงานให้ เกิดผลลัพธ์สูงขึ้นแล้วนำไป เผยแพร่ต่อสาธารณชนและ สถานศึกษาอื่นๆเพื่อนำไปปรับ ใช้ในการแก้ปัญหาการเรียนรู้ ภาษาไทยในระดับประถมศึกษา ต่อไป เพื่อให้มีความต่อเนื่อง และยั่งยืน</p>

13. ผลการวิเคราะห์สถานภาพของโรงเรียนบ้านปงสนุก (SWOT ANALYSIS)

ปีงบประมาณ 2563

โรงเรียนบ้านปงสนุกได้ตระหนักถึงปัจจัยที่มีบทบาทต่อการดำเนินงานของสถานศึกษา เพื่อให้การบริหารจัดการศึกษาเป็นไปอย่างมีระบบ มีทิศทาง มีระเบียบแบบแผนตอบสนองต่อมาตรฐานการศึกษาของชาติ และมาตรฐานการศึกษาขั้นพื้นฐาน กระทรวงศึกษาธิการ โดยการตรวจสอบสภาพของโรงเรียนจากรายงานการประเมินตนเอง การประเมินคุณภาพภายนอกของสำนักงานรับรองมาตรฐานและประเมินคุณภาพการศึกษา (สมศ.) และผลวิเคราะห์สภาพการณ์ทั้งภายในและภายนอกโรงเรียน โดยใช้เทคนิควิธี SWOT (SWOT Analysis) ซึ่งผลการวิเคราะห์สภาพแวดล้อมที่จะส่งผลต่อการดำเนินงานของโรงเรียนบ้านปงสนุก เป็น 2 บริบท คือ

13.1 สภาพแวดล้อมภายนอก (STEP) เป็นบริบทที่สถานศึกษาไม่สามารถควบคุมได้หรือควบคุมได้ในระยะสั้นๆ ประกอบด้วย

- 13.1.1 ปัจจัยด้านสังคมและวัฒนธรรม (Socio-cultural Factors : S)
- 13.1.2 ปัจจัยด้านเทคโนโลยี (Technological Factors : T)
- 13.1.3 ปัจจัยด้านเศรษฐกิจ (Economic Factors : E)
- 13.1.4 ปัจจัยด้านการเมืองและกฎหมาย (Political and Legal Factors : P)

13.2 สภาพแวดล้อมภายใน (2S 4M) เป็นบริบทที่สถานศึกษาสามารถควบคุมปัจจัยเหล่านี้ได้ อยู่ที่การบริหารและจัดการตามสภาพความเหมาะสมของสถานศึกษา ประกอบด้วย

- 13.2.1 ปัจจัยด้านโครงสร้างและนโยบายของโรงเรียน (Structure and Policy : S₁)
- 13.2.2 ด้านการให้บริการและผลผลิต (Service and Product : S₂)
- 13.2.3 ด้านบุคลากร (Man : M₁)
- 13.2.4 ด้านประสิทธิภาพทางการเงิน (Money : M₂)
- 13.2.5 ด้านวัสดุ อุปกรณ์ (Material : M₃)
- 13.2.6 ด้านการบริหารจัดการ (Management : M₄)

13.3 สรุปผลการวิเคราะห์สถานภาพของสภาพแวดล้อมภายนอก (STEP)

รายการปัจจัยสภาพแวดล้อม ภายนอก	น้ำหนัก	คะแนนเฉลี่ย		น้ำหนัก×คะแนน		สรุปผล
		โอกาส	อุปสรรค	โอกาส	อุปสรรค	
1. สังคมและวัฒนธรรม (S)	0.45	4.54	3.59	2.04	1.62	0.43
2. เทคโนโลยี (T)	0.20	4.47	3.30	0.89	0.66	0.23
3. เศรษฐกิจ (E)	0.15	4.24	3.11	0.64	0.47	0.17
4. การเมืองและกฎหมาย (P)	0.20	4.51	3.01	0.90	0.60	0.30
สรุปปัจจัยภายนอก				4.48	3.34	1.13
เฉลี่ยปัจจัยภายนอก				0.57		

บริบทของสภาพแวดล้อมภายนอก

ตัวแปรที่เป็นปัจจัยสำคัญด้านโอกาสคือ ผู้ปกครอง และชุมชนเห็นความสำคัญและประโยชน์ทางการศึกษาของผู้เรียนเป็นสำคัญ จึงเข้ามามีส่วนร่วมและให้การสนับสนุนการจัดการศึกษาเป็นอย่างดี ตลอดจนโรงเรียนตั้งอยู่ใจกลางเมือง ใกล้สถานที่ราชการมีสภาพแวดล้อมของชุมชนและโรงเรียนเอื้อต่อการจัดการเรียนการสอน ส่งผลให้นักเรียนมีแหล่งเรียนรู้ทางวิชาการ ครูสามารถจัดการเรียนการสอนได้อย่างมีประสิทธิภาพ นอกจากนี้ รัฐบาล หน่วยงานต้นสังกัดและหน่วยงานภายนอกได้สนับสนุนด้านเทคโนโลยี เครือข่ายอินเทอร์เน็ต เพื่อใช้ในการจัดเรียนการสอนและบริหารจัดการงานภายในโรงเรียน ส่งผลให้ครูและนักเรียนมีแหล่งเรียนรู้ มีการนำสื่อ นวัตกรรมและเทคโนโลยีมาใช้ในการจัดเรียนการสอน สะดวก และมีความพร้อม

ด้านอุปสรรค ปัญหาในด้านการจัดสรรงบประมาณของต้นสังกัดมีความล่าช้า และให้ระยะเวลาในการของบประมาณจำกัด แรงกดดัน ทำให้โรงเรียนพลาดโอกาสในการขอจัดสรรงบประมาณต่างๆ นอกจากนี้ในด้านบริการอินเทอร์เน็ตที่ไม่ครอบคลุม ระบบอินเทอร์เน็ตไม่เสถียร ทำให้การใช้งานในระหว่างการจัดการเรียนการสอนขาดประสิทธิภาพ ตลอดจนเทคโนโลยีมีการเปลี่ยนแปลงอย่างรวดเร็ว และมีการใช้ทรัพยากรจำนวนมาก มีการเปลี่ยนแปลงการใช้งานเพื่อให้ความทันสมัยทำให้มีการลงทุนและค่าใช้จ่ายเพิ่มมากขึ้น

13.4 สรุปผลการวิเคราะห์สถานภาพของสภาพแวดล้อมภายใน (2S 4M)

รายการปัจจัยสภาพ แวดล้อมภายใน	น้ำหนัก	คะแนนเฉลี่ย		น้ำหนัก×คะแนน		สรุปผล
		จุดแข็ง	จุดอ่อน	จุดแข็ง	จุดอ่อน	
1. โครงสร้างนโยบายสถานศึกษา (S ₁)	0.20	4.68	2.75	0.94	0.55	0.39
2. ผลผลิตและการบริหาร (S ₂)	0.23	4.70	3.21	1.08	0.74	0.34
3. บุคลากร (M ₁)	0.15	4.64	2.47	0.70	0.37	0.33
4. ประสิทธิภาพทางการเงิน (M ₂)	0.12	4.62	2.58	0.55	0.31	0.24
5. วัสดุอุปกรณ์ (M ₃)	0.10	4.57	2.82	0.46	0.28	0.18
6. การบริหารจัดการ (M ₄)	0.20	4.68	2.92	0.94	0.58	0.35
สรุปปัจจัยภายใน				4.66	2.83	1.83
เฉลี่ยปัจจัยภายใน				0.91		

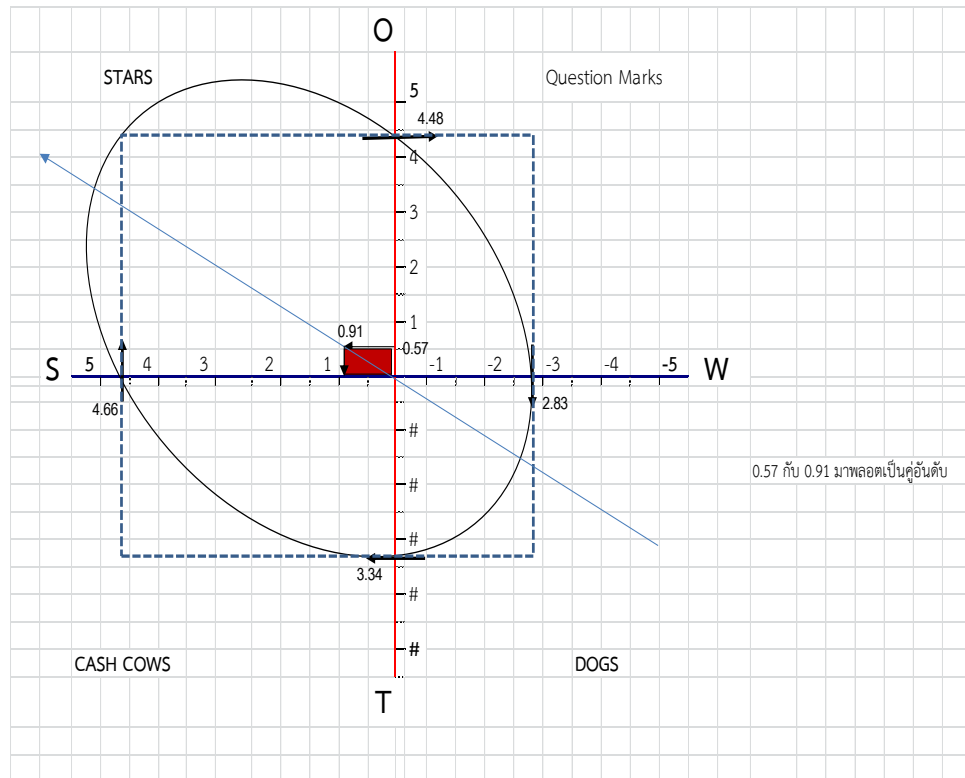
บริบทของสภาพแวดล้อมภายใน

จุดแข็งของโรงเรียนได้จัดระบบโครงสร้างการบริหารและจัดการองค์กรที่ชัดเจน โดยมีการแบ่งโครงสร้างการบริหารงานเป็น 4 กลุ่มงาน ยึดหลักการบริหารงานแบบ PDCA มีการกำหนดวิสัยทัศน์ พันธกิจ และเป้าหมายในการดำเนินงานอย่างชัดเจน มีแผนพัฒนาการศึกษาและแผนปฏิบัติการที่เป็นที่ยอมรับ ส่งผลให้นำไปเป็นแนวทางในการจัดการศึกษาได้อย่างถูกต้อง ด้านการบริหารของโรงเรียนมีการกระจายอำนาจตามโครงสร้างและสื่อสารภายในอย่างเป็นระบบ คณะครูและบุคลากรทางการศึกษาให้ความร่วมมือในการปฏิบัติงานเป็นอย่างดี แนวทางการจัดการศึกษาสอดคล้องกับความต้องการของผู้เรียน โดยมุ่งเน้นการพัฒนาตนเองตามศักยภาพเป็นไปตามธรรมชาติของผู้เรียน พัฒนากิจกรรมสร้างคุณลักษณะของผู้เรียน และคุณลักษณะอันพึงประสงค์ตามปรัชญา วิสัยทัศน์และพันธกิจ ต่อการจัดการเรียนการสอนโดยเน้นผู้เรียนเป็นสำคัญ ส่งเสริมคุณธรรม นำสื่อเทคโนโลยีที่ทันสมัยมาพัฒนาการเรียนรู้ของผู้เรียน จัดให้มีการวัดผลและประเมินผลเน้นสภาพความเป็นจริงอย่างสม่ำเสมอและต่อเนื่อง พร้อมทั้งพัฒนาความก้าวหน้าของผู้เรียน โดยนำผลการประเมินมาวิเคราะห์เพื่อการพัฒนาที่ตรงตามศักยภาพ ส่วนด้านครูผู้สอนนั้นได้รับการพัฒนาส่งเสริมและสนับสนุนให้ได้รับความรู้ทักษะในรูปแบบต่างๆอย่างสม่ำเสมอ ในด้านการบริหารงบประมาณมีการใช้จ่ายตรงตามวัตถุประสงค์ถูกต้องตาม ระเบียบการบริหารงบประมาณของส่วนราชการและเกิดประโยชน์สูงสุด มีความโปร่งใสตรวจสอบได้ เปิดโอกาสให้ชุมชนเข้ามามีส่วนร่วมในการบริหารจัดการศึกษา ส่งผลให้เกิดความสัมพันธ์อันดีระหว่างผู้ปกครอง ชุมชน และโรงเรียนมีผลต่อการส่งเสริมพัฒนาการศึกษาในทุกๆด้าน

จุดอ่อนของโรงเรียน โรงเรียนมีการปรับเปลี่ยนอัตรากำลังบ่อย และบุคลากรขาดแคลนในบางรายวิชา บุคลากรสอนไม่ตรงวิชาเอก ส่งผลให้การเรียนรู้ในบางรายวิชาขาดความครบถ้วนสมบูรณ์ ตลอดจนบุคลากรบางส่วนมีภาระงานที่มากส่งผลให้มีเวลาในการจัดกิจกรรมการเรียนการสอนน้อยลง นักเรียนบางส่วนขาดความสนใจ ไม่กระตือรือร้นในการใช้แหล่งเรียนรู้ ขาดทักษะการคิดวิเคราะห์และ

ทักษะพื้นฐานในการดำรงชีวิตประจำวัน ห้องปฏิบัติการต่างๆไม่เพียงพอต่อจำนวนนักเรียนในโรงเรียน ทำให้การจัดการเรียนการสอนไม่ครอบคลุมเท่าที่ควร

13.5 กราฟแสดงผลการประเมินสถานภาพของโรงเรียนบ้านปงสนุก



จากผลการวิเคราะห์สถานการณ์ของโรงเรียนบ้านปงสนุก พบว่า มีโอกาสและจุดแข็ง ซึ่งถือว่าเป็น Stars เป็นจุดแข็งที่จะดำเนินการเชิงรุกได้ดี โรงเรียนควรกำหนดกลยุทธ์ในเชิงรุก (Aggressive - Strategy) เพื่อดึงเอาจุดแข็งที่มีอยู่มาเสริมสร้าง ปรับใช้และฉกฉวยโอกาสต่างๆ ที่เปิดมาหาประโยชน์อย่างเต็มที่ จากกราฟแสดงสถานภาพมีข้อสังเกตว่าโรงเรียนยังไม่ได้มีความสมบูรณ์ จะเห็นว่าไม่ใช่บางส่วน ล้าเข้าไปในส่วนของ Question Marks Cash Cows และ Dogs ซึ่งแสดงว่ายังมีปัจจัยบางอย่างที่มีปัญหา เป็นอุปสรรคและจุดอ่อนอยู่ เป็นอุปสรรคที่อาจทำให้ไม่สามารถดำเนินการให้บรรลุเป้าหมายได้ จำเป็นต้องกำหนดยุทธศาสตร์เพื่อเปลี่ยนอุปสรรคให้เป็นโอกาส เพื่อแสดงให้เห็นว่าโรงเรียนมีสภาพภายนอกเอื้อและแข็ง คือภายนอกให้การสนับสนุน ส่วนปัจจัยภายในโรงเรียนดี มีประสิทธิภาพ มีการร่วมแรงร่วมใจในการทำงาน ส่งผลให้หน่วยงานประสบผลสำเร็จ มีคุณภาพ เป็นที่ยอมรับของคนทั่วไป โดยนำผลการวิเคราะห์ภารกิจและผลผลิตหลัก มาเรียงลำดับความสำคัญ ภารกิจที่สถานศึกษาจะต้องปฏิบัติ มาวางแผนร่วมกันเพื่อกำหนดเป้าหมายและดำเนินการสู่ความสำเร็จ โดยโรงเรียนบ้านปงสนุกได้นำผลการวิเคราะห์สภาพแวดล้อมภายนอกและสภาพแวดล้อมภายในมากำหนดประเด็นสำคัญเพื่อประกอบการพิจารณาโครงการ กิจกรรม ดังนี้

กำหนดประเด็นสำคัญเพื่อประกอบการพิจารณาโครงการ กิจกรรม

1. การวิเคราะห์สภาพแวดล้อมภายนอก

1.1 สังคมและวัฒนธรรม (Social–Cultural Factors: S)

- โรงเรียนตั้งอยู่ในชุมชนใหญ่ใจกลางเมือง และติดกับโรงเรียนประจำจังหวัดส่งผลให้การจราจรติดขัดในช่วงเวลาเร่งด่วน

1.2 เทคโนโลยี (Technological Factors : T)

- รัฐบาล หน่วยงานต้นสังกัด และหน่วยงานภายนอกได้สนับสนุนด้านเทคโนโลยีเครือข่ายอินเทอร์เน็ต เพื่อใช้ในการจัดการเรียนการสอนและบริหารจัดการงานภายในโรงเรียน ส่งผลให้ครูและนักเรียนมีแหล่งเรียนรู้ มีการนำสื่อ นวัตกรรม และเทคโนโลยีมาใช้ในการจัดการเรียนการสอน สะดวกและมีความพร้อม

- การให้บริการอินเทอร์เน็ตไม่ครอบคลุม ระบบอินเทอร์เน็ตไม่เสถียร ทำให้การใช้งานในระหว่างการจัดการเรียนการสอนขาดประสิทธิภาพ

1.3 เศรษฐกิจ (Economic Factors : E)

- ชุมชนมีการนำปรัชญาเศรษฐกิจพอเพียงมาใช้ส่งผลให้ชุมชนมีความยั่งยืนและเข้มแข็ง

- ปี พ.ศ.2563 สภาพเศรษฐกิจของชุมชน และผู้ประกอบการ ไม่ดีเท่าที่ควร เนื่องจากได้รับผลกระทบจากการแพร่ระบาดของโรคติดเชื้อไวรัสโคโรนา 2019 (COVID-19) ทำให้รายได้ของผู้ปกครองลดลง จึงมีผลต่อการให้การสนับสนุนงบประมาณ และวัสดุอุปกรณ์ต่างๆ ลดลง

1.4 การเมืองและกฎหมาย (Political and Legal Factors : P)

- นโยบายการพัฒนาข้าราชการครูและบุคลากรทางการศึกษาเพื่อให้มีและเลื่อนวิทยฐานะ ส่งผลให้ครูมีระดับการพัฒนาการจัดกระบวนกรเรียนรู้เพิ่มขึ้น

2. การวิเคราะห์สภาพแวดล้อมภายใน

2.1 โครงสร้างนโยบายสถานศึกษา (Structure : S₁)

- การสื่อสารภายในองค์กรไม่ชัดเจน มีการเปลี่ยนแปลงตลอดเวลา ทำให้เกิดความสับสนในการปฏิบัติ

2.2 ผลผลิตและการบริหาร(Products and Service : S₂)

- นักเรียนบางส่วนขาดความสนใจ ไม่กระตือรือร้นใช้แหล่งเรียนรู้เท่าที่ควร

- นักเรียนขาดทักษะการคิดวิเคราะห์และทักษะพื้นฐานในการดำรงชีวิตประจำวัน

2.3 บุคลากร (Man : M₁)

- บุคลากรบางส่วนขาดความรู้ความชำนาญในการใช้เทคโนโลยีและอุปกรณ์สมัยใหม่

2.4 ประสิทธิภาพทางการเงิน (Money : M₂)

- งบประมาณสนับสนุนด้านเทคโนโลยีและพัฒนาศักยภาพไม่เพียงพอ

- งบประมาณในการจัดทำสื่อ ใบงาน สำหรับการจัดกิจกรรมการเรียนการสอนในบางรายวิชาไม่เพียงพอ

- สื่อ วัสดุ และอุปกรณ์บางรายการ ไม่มีจำหน่ายในร้านค้าทั่วไป ต้องสำรองจ่ายก่อน

2.5 วัสดุอุปกรณ์ (Material : M₃)

- ขาดระบบการดูแลรักษาและใช้งานที่ถูกต้องวิธีของวัสดุ อุปกรณ์และครุภัณฑ์ ต่าง ๆ ที่มีในโรงเรียน

- ห้องปฏิบัติการต่าง ๆ ไม่เพียงพอต่อจำนวนนักเรียนในโรงเรียน ทำให้การจัดการเรียนการสอนไม่ครอบคลุมเท่าที่ควร